



แนวทางการพิจารณารายงานการประเมินผลกระทบสิ่งแวดล้อม
สำหรับคณะกรรมการผู้ชำนาญการพิจารณารายงาน
การประเมินผลกระทบสิ่งแวดล้อม
ด้านเศรษฐกิจสังคม



กองประเมินผลกระทบสิ่งแวดล้อม
สำนักงานนโยบายและแผนทรัพยากรธรรมชาติและสิ่งแวดล้อม
สิงหาคม 2566



แนวทางการพิจารณารายงานการประเมินผลกระทบสิ่งแวดล้อม
สำหรับคณะกรรมการผู้ชำนาญการพิจารณา
รายงานการประเมินผลกระทบสิ่งแวดล้อม
ด้านเศรษฐกิจสังคม



จัดทำโดย
กองประเมินผลกระทบสิ่งแวดล้อม
สำนักงานนโยบายและแผนทรัพยากรธรรมชาติและสิ่งแวดล้อม
สิงหาคม 2566

คำนำ

สำนักงานนโยบายและแผนทรัพยากรธรรมชาติและสิ่งแวดล้อม มีภารกิจในการดำเนินการด้านการประเมินผลกระทบสิ่งแวดล้อมภายใต้พระราชบัญญัติส่งเสริมและรักษาคุณภาพสิ่งแวดล้อม พ.ศ. 2535 พระราชบัญญัติส่งเสริมและรักษาคุณภาพสิ่งแวดล้อม (ฉบับที่ 2) พ.ศ. 2561 และที่แก้ไขเพิ่มเติม รวมถึงการดำเนินงานในภารกิจให้สอดคล้องกับแผนการขับเคลื่อนการปฏิรูปประเทศในประเด็นการปฏิรูประบบการประเมินผลกระทบสิ่งแวดล้อม โดยการเพิ่มประสิทธิภาพการพิจารณารายงานประเมินผลกระทบสิ่งแวดล้อมเพื่อให้คณะกรรมการผู้ชำนาญการพิจารณารายงานการประเมินผลกระทบสิ่งแวดล้อมพิจารณาให้เป็นไปในกรอบทิศทางเดียวกัน สำนักงานนโยบายฯ พิจารณาแล้วเห็นว่า ประเด็น**ด้านเศรษฐกิจสังคม** ถือเป็นประเด็นหลักที่มีความสำคัญและเกี่ยวข้องกับการพัฒนาโครงการในทุกประเภทโครงการ ซึ่งในรายงานการประเมินผลกระทบสิ่งแวดล้อมจะต้องมีการศึกษา และประเมินผลกระทบด้านเศรษฐกิจและสังคม รวมทั้งพิจารณา กำหนดมาตรการที่มีประสิทธิภาพให้เพียงพอเหมาะสมเพื่อให้การดำเนินการโครงการก่อให้เกิดผลกระทบต่อสังคม ชุมชน รวมถึงทรัพยากรธรรมชาติและสิ่งแวดล้อมที่เกี่ยวข้องให้น้อยที่สุด ดังนั้น สำนักงานนโยบายฯ จึงกำหนดให้มีการจัดทำ **“แนวทางการพิจารณารายงานการประเมินผลกระทบสิ่งแวดล้อม สำหรับคณะกรรมการผู้ชำนาญการพิจารณารายงานการประเมินผลกระทบสิ่งแวดล้อม ด้านเศรษฐกิจสังคม”** ขึ้น เพื่อให้คณะกรรมการผู้ชำนาญการฯ ใช้เป็นเกณฑ์เบื้องต้นในการพิจารณารายงานฯ รวมถึงเจ้าของโครงการ ผู้จัดทำรายงานฯ นักวิชาการ และผู้สนใจทั่วไป สามารถนำไปประยุกต์ใช้เป็นแนวทางในการศึกษาและจัดทำรายงานการประเมินผลกระทบสิ่งแวดล้อมได้ต่อไป

แนวทางฉบับนี้ คณะผู้จัดทำได้ทบทวนและรวบรวมข้อมูลจากแนวทางการจัดทำรายงานการประเมินผลกระทบสิ่งแวดล้อมของแต่ละประเภทโครงการ โดยได้นำประเด็นข้อคิดเห็นของคณะกรรมการผู้ชำนาญการพิจารณารายงานการประเมินผลกระทบสิ่งแวดล้อมในการพิจารณารายงานฯ โครงการประเภทต่าง ๆ มาประกอบการจัดทำด้วย เพื่อให้แนวทางฉบับนี้มีความครบถ้วน และครอบคลุมประเด็นสาระสำคัญที่ควรพิจารณา ทั้งนี้ สำนักงานนโยบายและแผนทรัพยากรธรรมชาติและสิ่งแวดล้อม ได้นำร่างแนวทางฯ เสนอให้ผู้ทรงคุณวุฒิด้านสังคมและการมีส่วนร่วมของประชาชนในคณะกรรมการผู้ชำนาญการฯ ที่เกี่ยวข้องพิจารณาให้ข้อคิดเห็นต่อร่างแนวทางฯ ในเบื้องต้น และรับฟังความคิดเห็นจากผู้เกี่ยวข้อง รวมทั้งเสนอให้คณะกรรมการ

ผู้ชำนาญการฯ ทุกชุดพิจารณาให้ข้อคิดเห็นต่อร่างแนวทางดังกล่าว ซึ่งสำนักงานนโยบายฯ ได้นำข้อคิดเห็นต่าง ๆ มาปรับปรุงแนวทางฯ ให้มีความครบถ้วนสมบูรณ์ยิ่งขึ้น อย่างไรก็ตาม ในการพิจารณารายงานการประเมินผลกระทบสิ่งแวดล้อม คณะกรรมการผู้ชำนาญการฯ อาจพบประเด็นสาระสำคัญเฉพาะโครงการ กิจกรรมหรือการดำเนินการนั้น ๆ ซึ่งอาจแตกต่างจากแนวทางฉบับนี้ คณะกรรมการผู้ชำนาญการฯ สามารถใช้ดุลยพินิจให้มีการศึกษา ประเมินผลกระทบหรือกำหนดมาตรการต่าง ๆ เพิ่มเติมได้

ทั้งนี้ คณะผู้จัดทำหวังเป็นอย่างยิ่งว่าแนวทางฉบับนี้ จะเป็นประโยชน์สำหรับผู้ที่เกี่ยวข้องต่อไป

สารบัญ

	หน้า
คำนำ	
บทที่ 1 บทนำ	9
1.1 ความเป็นมา	11
1.2 วัตถุประสงค์	13
1.3 คำนิยาม	14
1.4 ขอบเขตการใช้แนวทางการพิจารณารายงานการประเมินผลกระทบสิ่งแวดล้อม สำหรับคณะกรรมการผู้ชำนาญการพิจารณารายงานการประเมินผลกระทบสิ่งแวดล้อมด้านเศรษฐกิจสังคม	15
บทที่ 2 การพิจารณาข้อมูลรายละเอียดโครงการที่เกี่ยวข้องกับการศึกษาด้านเศรษฐกิจสังคม	17
2.1 ข้อมูลรายละเอียดโครงการที่เกี่ยวข้องกับการศึกษาด้านเศรษฐกิจสังคม	19
2.2 การกำหนดขอบเขตพื้นที่ศึกษา	23
2.3 ชุมชนสัมพันธ์ และการจัดการเรื่องร้องเรียน	24
2.3.1 ชุมชนสัมพันธ์	24
2.3.2 การจัดการเรื่องร้องเรียน และการสื่อสารกับชุมชน	26
บทที่ 3 การพิจารณาข้อมูลสภาพสิ่งแวดล้อมปัจจุบัน ด้านเศรษฐกิจสังคม	29
3.1 การพิจารณาข้อมูลสภาพสิ่งแวดล้อมปัจจุบันด้านเศรษฐกิจสังคม	31
3.1.1 วิธีการรวบรวมและศึกษาข้อมูลด้านเศรษฐกิจสังคม	31
3.1.2 การศึกษาและนำเสนอข้อมูลทุติยภูมิด้านเศรษฐกิจสังคม	32

3.1.3	การศึกษาและนำเสนอข้อมูลปฐมภูมิ ด้านเศรษฐกิจสังคม	34
3.1.4	การเวนคืนที่ดิน การโยกย้ายถิ่นฐาน การรอนสิทธิ์ การชดเชยและการเยียวยา (กรณีมีผู้ได้รับผลกระทบ)	42
3.2	การคัดค้านหรือร้องเรียนโครงการ	43
บทที่ 4	การพิจารณาข้อมูลการประเมินผลกระทบสิ่งแวดล้อม ด้านเศรษฐกิจสังคม	45
4.1	หลักการในการประเมินผลกระทบสิ่งแวดล้อม ด้านเศรษฐกิจสังคม	47
4.2	การประเมินผลกระทบด้านเศรษฐกิจสังคม	48
4.2.1	ระยะรื้อถอน (ถ้ามี) และระยะก่อสร้าง	48
4.2.2	ระยะดำเนินการ	49
บทที่ 5	การพิจารณามาตรการป้องกันและแก้ไขผลกระทบสิ่งแวดล้อม และมาตรการติดตามตรวจสอบผลกระทบสิ่งแวดล้อม ด้านเศรษฐกิจสังคม	51
5.1	แนวทางการจัดทำมาตรการป้องกันและแก้ไขผลกระทบ สิ่งแวดล้อม และมาตรการติดตามตรวจสอบผลกระทบ สิ่งแวดล้อม ด้านเศรษฐกิจสังคม	53
5.2	มาตรการป้องกันและแก้ไขผลกระทบสิ่งแวดล้อม	54
5.2.1	ระยะก่อสร้าง	54
5.2.2	ระยะดำเนินการ	55
5.3	มาตรการติดตามตรวจสอบผลกระทบสิ่งแวดล้อม	56
5.3.1	ระยะก่อสร้าง	56
5.3.2	ระยะดำเนินการ	57

ข้อเสนอแนะในการศึกษาข้อมูลด้านเศรษฐกิจสังคมในรายงานการประเมิน ผลกระทบสิ่งแวดล้อม	59
เอกสารอ้างอิง	61

บทที่ 1 บทนำ





AIRPORT

M Station A

บทที่ 1

บทนำ

1.1 ความเป็นมา

สำนักงานนโยบายและแผนทรัพยากรธรรมชาติและสิ่งแวดล้อม เป็นหน่วยงานที่มีภารกิจในการดำเนินการเกี่ยวกับการพิจารณารายงานการประเมินผลกระทบสิ่งแวดล้อม (Environmental Impact Assessment : EIA) ของโครงการ กิจการหรือการดำเนินการของหน่วยงานภาครัฐ และหน่วยงานภาคเอกชนของประเทศไทย ภายใต้พระราชบัญญัติส่งเสริมและรักษาคุณภาพสิ่งแวดล้อมแห่งชาติ พ.ศ. 2535 พระราชบัญญัติส่งเสริมและรักษาคุณภาพสิ่งแวดล้อมแห่งชาติ (ฉบับที่ 2) พ.ศ. 2561 และที่แก้ไขเพิ่มเติม รวมทั้งการดำเนินงานเพื่อเพิ่มประสิทธิภาพในการจัดทำและพิจารณารายงานการประเมินผลกระทบสิ่งแวดล้อม สำนักงานนโยบายฯ จึงได้ดำเนินการจัดทำแนวทางการพิจารณารายงานการประเมินผลกระทบสิ่งแวดล้อมด้านต่าง ๆ สำหรับคณะกรรมการผู้ชำนาญการพิจารณารายงานการประเมินผลกระทบสิ่งแวดล้อม เพื่อให้การพิจารณารายงานการประเมินผลกระทบสิ่งแวดล้อมของคณะกรรมการผู้ชำนาญการฯ มีกรอบแนวทางในการพิจารณารายงานที่เป็นไปในทิศทางเดียวกันในแต่ละประเด็น การพิจารณา ซึ่งจะส่งผลให้เกิดความเชื่อมั่นในกระบวนการพิจารณารายงานการประเมินผลกระทบสิ่งแวดล้อมจากภาคส่วนที่เกี่ยวข้องเพิ่มมากยิ่งขึ้น

ตั้งแต่ปีงบประมาณ พ.ศ. 2561 – 2565 สำนักงานนโยบายและแผนทรัพยากรธรรมชาติและสิ่งแวดล้อม ได้ดำเนินการจัดทำแนวทางการพิจารณารายงานการประเมินผลกระทบสิ่งแวดล้อม สำหรับคณะกรรมการผู้ชำนาญการพิจารณารายงานการประเมินผลกระทบสิ่งแวดล้อม ในประเด็นที่สำคัญแล้วเสร็จ จำนวน 6 ฉบับ ดังนี้

- 1) แนวทางการพิจารณารายงานการประเมินผลกระทบสิ่งแวดล้อม ด้านคุณภาพอากาศ สำหรับโครงการประเภทอุตสาหกรรม ปิโตรเคมี และพลังงาน (พ.ศ. 2561)
- 2) แนวทางการพิจารณารายงานการประเมินผลกระทบสิ่งแวดล้อม ด้านเสียง สำหรับโครงการประเภทอุตสาหกรรม ปิโตรเคมี และพลังงาน (พ.ศ. 2561)

3) แนวทางการพิจารณารายงานการประเมินผลกระทบสิ่งแวดล้อม ด้านการจัดการน้ำเสีย สำหรับคณะกรรมการผู้ชำนาญการพิจารณารายงานการวิเคราะห์ผลกระทบสิ่งแวดล้อม (พ.ศ. 2562)

4) แนวทางการพิจารณารายงานการประเมินผลกระทบสิ่งแวดล้อม ด้านผลกระทบต่อสุขภาพ สำหรับคณะกรรมการผู้ชำนาญการพิจารณารายงานการวิเคราะห์ผลกระทบสิ่งแวดล้อม (พ.ศ. 2563)

5) แนวทางการพิจารณารายงานการประเมินผลกระทบสิ่งแวดล้อม ด้านนิเวศวิทยาบนบก (ทรัพยากรป่าไม้และสัตว์ป่า) สำหรับคณะกรรมการผู้ชำนาญการพิจารณารายงานการประเมินผลกระทบสิ่งแวดล้อม (พ.ศ. 2564)

6) แนวทางการพิจารณารายงานการประเมินผลกระทบสิ่งแวดล้อม สำหรับคณะกรรมการผู้ชำนาญการพิจารณารายงานการประเมินผลกระทบสิ่งแวดล้อม ด้านการจัดการขยะและของเสียอันตราย (พ.ศ. 2565)

ในปีงบประมาณ พ.ศ. 2566 สำนักงานนโยบายและแผนทรัพยากรธรรมชาติและสิ่งแวดล้อม ได้ดำเนินการทบทวนข้อมูลเกี่ยวกับการพิจารณารายงานการประเมินผลกระทบสิ่งแวดล้อมที่ผ่านมา ซึ่งพบว่า ประเด็นข้อมูลด้านเศรษฐกิจสังคมในรายงานฯ ในทุกประเภทโครงการมีปริมาณมาก และบางส่วนเกินความจำเป็นสำหรับการนำมาใช้ประกอบการประเมินผลกระทบสิ่งแวดล้อมที่อาจเกิดขึ้นจากการพัฒนาโครงการ อีกทั้งความแตกต่างของพื้นที่ตั้งโครงการ ลักษณะการดำเนินการโครงการ และแนวทางการจัดทำรายงานการประเมินผลกระทบสิ่งแวดล้อมประเภทโครงการต่าง ๆ ส่งผลให้รายงานฯ มีเนื้อหาหนา โดยในปัจจุบันยังขาดกรอบแนวทาง และความชัดเจนในการศึกษาและการนำเสนอข้อมูลด้านเศรษฐกิจสังคมไว้ในรายงานฯ ทำให้การพิจารณารายงานฯ มีประเด็นคำถาม รวมถึงการปรับแก้ไขข้อมูลค่อนข้างมาก ซึ่งส่งผลให้กระบวนการพิจารณารายงานฯ บางโครงการมีความล่าช้าได้ ดังนั้น สำนักงานนโยบายฯ จึงได้กำหนดให้มีการจัดทำแนวทางการพิจารณารายงานการประเมินผลกระทบสิ่งแวดล้อม สำหรับคณะกรรมการผู้ชำนาญการพิจารณารายงานการประเมินผลกระทบสิ่งแวดล้อม ด้านเศรษฐกิจสังคม ของทุกประเภทโครงการ เพื่อให้คณะกรรมการผู้ชำนาญการฯ ได้ใช้เป็นแนวทางในการพิจารณารายงานฯ ให้เป็นไปในทิศทางเดียวกัน และภาคส่วนที่เกี่ยวข้องสามารถนำไปประยุกต์ใช้ในการจัดทำรายงานฯ รวมทั้งเป็นการดำเนินงานที่สอดคล้องกับประเด็นปัญหาในการปฏิรูประบบการประเมินผลกระทบสิ่งแวดล้อมของประเทศต่อไป

การจัดทำแนวทางการพิจารณารายงานการประเมินผลกระทบสิ่งแวดล้อม สำหรับคณะกรรมการผู้ชำนาญการพิจารณารายงานการประเมินผลกระทบสิ่งแวดล้อม ด้านเศรษฐกิจ

สังคม ในครั้งนี้ สำนักงานนโยบายและแผนทรัพยากรธรรมชาติและสิ่งแวดล้อม ได้รวบรวมข้อมูลจากแนวทางการจัดทำรายงานการประเมินผลกระทบสิ่งแวดล้อมของแต่ละประเภทโครงการ ทั้งโครงการด้านอุตสาหกรรม โครงการด้านอุตสาหกรรมปิโตรเคมี โครงการด้านพลังงาน โครงการด้านคมนาคม โครงการด้านอาคารและบริการชุมชน โครงการด้านพัฒนาแหล่งน้ำ โครงการด้านเหมืองแร่ และโครงการด้านพัฒนาปิโตรเลียม รวมทั้งได้พิจารณานำประเด็นข้อคิดเห็นของคณะกรรมการผู้ชำนาญการฯ ในการพิจารณารายงานฯ โครงการต่าง ๆ มาประกอบการจัดทำด้วย เพื่อให้แนวทางดังกล่าวมีความครบถ้วน และครอบคลุมประเด็นสาระสำคัญที่ควรพิจารณานอกจากนี้ สำนักงานนโยบายฯ ได้นำร่างแนวทางดังกล่าวเสนอให้ผู้ทรงคุณวุฒิด้านสังคมและการมีส่วนร่วมของประชาชน ในคณะกรรมการผู้ชำนาญการฯ ทุกคณะ พิจารณาให้ข้อคิดเห็นในการยกร่างแนวทางฯ ในเบื้องต้น และได้มีการจัดประชุมรับฟังความคิดเห็นจากภาคส่วนที่เกี่ยวข้องในกระบวนการประเมินผลกระทบสิ่งแวดล้อม รวมทั้งได้นำเสนอให้คณะกรรมการผู้ชำนาญการฯ ทุกคณะของสำนักงานนโยบายฯ พิจารณาให้ข้อคิดเห็นต่อแนวทางฯ โดยสำนักงานนโยบายฯ ได้นำข้อคิดเห็นดังกล่าวมาปรับปรุงแนวทางฯ ให้มีความครบถ้วนสมบูรณ์ยิ่งขึ้น อย่างไรก็ตาม ในการพิจารณารายงานการประเมินผลกระทบสิ่งแวดล้อมของแต่ละโครงการ กิจการหรือการดำเนินการ คณะกรรมการผู้ชำนาญการฯ อาจพบประเด็นสาระสำคัญเป็นการเฉพาะ ซึ่งอาจมีความแตกต่างจากแนวทางฉบับนี้ คณะกรรมการผู้ชำนาญการฯ ยังสามารถใช้ดุลยพินิจให้มีการศึกษาข้อมูล การประเมินผลกระทบหรือกำหนดมาตรการต่าง ๆ เพิ่มเติมได้

1.2 วัตถุประสงค์

- 1) เพื่อใช้เป็นแนวทางในการพิจารณารายงานการประเมินผลกระทบสิ่งแวดล้อม สำหรับคณะกรรมการผู้ชำนาญการพิจารณารายงานการประเมินผลกระทบสิ่งแวดล้อม ในการพิจารณารายงานการประเมินผลกระทบสิ่งแวดล้อม ด้านเศรษฐกิจสังคม ให้เป็นไปในทิศทางเดียวกัน
- 2) เพื่อให้ภาคส่วนที่เกี่ยวข้องกับกระบวนการประเมินผลกระทบสิ่งแวดล้อม ได้แก่ เจ้าของโครงการ ผู้มีสิทธิจัดทำรายงานฯ หน่วยงานอนุญาต หน่วยงานที่เกี่ยวข้อง และประชาชนผู้สนใจ ได้รับทราบข้อมูล และมีความเข้าใจกรอบแนวทางในการพิจารณารายงานการประเมินผลกระทบสิ่งแวดล้อมของคณะกรรมการผู้ชำนาญการพิจารณารายงานการประเมินผลกระทบสิ่งแวดล้อม ด้านเศรษฐกิจสังคมในรายงานฯ และนำไปใช้ประโยชน์ในส่วนที่เกี่ยวข้องต่อไป

1.3 คำนิยาม

“การประเมินผลกระทบสิ่งแวดล้อม” หมายความว่า กระบวนการศึกษาและประเมินผลที่อาจเกิดขึ้นจากการดำเนินโครงการหรือกิจการหรือการดำเนินการใดของรัฐหรือที่รัฐจะอนุญาตให้มีการดำเนินการที่อาจมีผลกระทบต่อทรัพยากรธรรมชาติ คุณภาพสิ่งแวดล้อม สุขภาพ อนามัย คุณภาพชีวิต หรือส่วนได้เสียอื่นใดของประชาชนหรือชุมชน ทั้งทางตรงและทางอ้อม โดยผ่านกระบวนการมีส่วนร่วมของประชาชน เพื่อกำหนดมาตรการป้องกันแก้ไขผลกระทบดังกล่าว ผลการศึกษา เรียกว่า **รายงานการประเมินผลกระทบสิ่งแวดล้อม** (พระราชบัญญัติส่งเสริมและรักษาคุณภาพสิ่งแวดล้อมแห่งชาติ (ฉบับที่ 2) พ.ศ. 2561)

“รายงานการประเมินผลกระทบสิ่งแวดล้อม” หมายความว่า รายงานผลกระทบสิ่งแวดล้อมเบื้องต้น รายงานการประเมินผลกระทบสิ่งแวดล้อม และรายงานการประเมินผลกระทบสิ่งแวดล้อมสำหรับโครงการ กิจการ หรือการดำเนินการที่อาจมีผลกระทบต่อทรัพยากรธรรมชาติ คุณภาพสิ่งแวดล้อม สุขภาพ อนามัย คุณภาพชีวิตของประชาชนในชุมชนอย่างรุนแรง (ประกาศสำนักงานนโยบายและแผนทรัพยากรธรรมชาติและสิ่งแวดล้อม เรื่อง แนวทางการมีส่วนร่วมของประชาชนในกระบวนการจัดทำรายงานการประเมินผลกระทบสิ่งแวดล้อม พ.ศ. 2562)

“อนุญาต” หมายความว่า การที่เจ้าหน้าที่ของหน่วยงานของรัฐยินยอมให้บุคคลใดกระทำการใดที่มีกฎหมายกำหนดให้ต้องได้รับความยินยอมก่อนกระทำการนั้น และให้หมายความรวมถึงการออกใบอนุญาต การอนุมัติ การจดทะเบียน การรับแจ้ง การให้ประทานบัตร และการให้อาชญาบัตรด้วย (พระราชบัญญัติส่งเสริมและรักษาคุณภาพสิ่งแวดล้อมแห่งชาติ (ฉบับที่ 2) พ.ศ. 2561)

“ผู้ดำเนินการ” หมายความว่า เจ้าของโครงการหรือกิจการหรือการดำเนินการที่ต้องจัดทำรายงานการประเมินผลกระทบสิ่งแวดล้อมตามมาตรา 48 และให้หมายความรวมถึงผู้จัดการของนิติบุคคลอาคารชุดสำหรับทรัพย์ส่วนกลางตามกฎหมายว่าด้วยอาคารชุดและผู้จัดสรรที่ดินหรือคณะกรรมการหมู่บ้านจัดสรรของนิติบุคคลหมู่บ้านจัดสรรสำหรับสาธารณูปโภคตามกฎหมายว่าด้วยการจัดสรรที่ดินด้วย (พระราชบัญญัติส่งเสริมและรักษาคุณภาพสิ่งแวดล้อมแห่งชาติ (ฉบับที่ 2) พ.ศ. 2561)

“การมีส่วนร่วมของประชาชน” หมายความว่า กระบวนการซึ่งประชาชนหรือผู้มีส่วนได้เสียได้มีโอกาสแสดงทัศนะ แลกเปลี่ยนข้อมูล และแสดงความคิดเห็นเพื่อแสวงหาทางเลือก และการตัดสินใจต่าง ๆ เกี่ยวกับโครงการที่เหมาะสม ทุกฝ่ายที่เกี่ยวข้องจึงควร

เข้าร่วมในกระบวนการนี้ตั้งแต่เริ่มแรก เพื่อให้เกิดความเข้าใจ และการรับรู้ การเรียนรู้ การปรับเปลี่ยน โครงการร่วมกัน ซึ่งจะเป็นประโยชน์กับทุกฝ่าย (ประกาศสำนักงานนโยบายและแผนทรัพยากรธรรมชาติและสิ่งแวดล้อม เรื่อง แนวทางการมีส่วนร่วมของประชาชนในกระบวนการจัดทำรายงานการประเมินผลกระทบสิ่งแวดล้อม พ.ศ. 2562)

“การมีส่วนร่วมของประชาชนในการประเมินผลกระทบสิ่งแวดล้อม” หมายความว่า กระบวนการที่จัดให้มีขึ้นในการประเมินผลกระทบสิ่งแวดล้อมของโครงการ โดยมีวัตถุประสงค์ เพื่อให้ประชาชน องค์กรพัฒนาเอกชน ตลอดจนหน่วยงานต่าง ๆ ที่ได้รับผลกระทบจากโครงการ สามารถเข้าร่วมแสดงความคิดเห็น นำเสนอข้อมูล ข้อโต้แย้งหรือข้อเสนอแนะที่เกี่ยวข้องกับการประเมินผลกระทบสิ่งแวดล้อมของโครงการนั้นอันเป็นการสื่อสารสองทาง (ประกาศสำนักงานนโยบายและแผนทรัพยากรธรรมชาติและสิ่งแวดล้อม เรื่อง แนวทางการมีส่วนร่วมของประชาชนในกระบวนการจัดทำรายงานการประเมินผลกระทบสิ่งแวดล้อม พ.ศ. 2562)

“การศึกษาข้อมูลด้านเศรษฐกิจสังคมในรายงานการประเมินผลกระทบสิ่งแวดล้อม” หมายความว่า การศึกษาที่ครอบคลุมหัวข้อทั้ง คุณค่าการใช้ประโยชน์ของมนุษย์ และคุณค่าต่อคุณภาพชีวิต ที่เน้นเฉพาะการศึกษาเศรษฐกิจสังคม วัฒนธรรม แหล่งท่องเที่ยว สิ่งที่มีคุณค่าทางประวัติศาสตร์ และศาสนสถานในพื้นที่ศึกษาที่เกิดจากการมีและไม่มีโครงการ โดยเน้นข้อห่วงกังวลของประชาชนที่เกี่ยวข้องจากการมีโครงการ เพื่อแสดงถึงสภาพของปัญหาในปัจจุบัน และแนวโน้มความเปลี่ยนแปลงที่อาจเกิดขึ้นจากการมีโครงการ

1.4 ขอบเขตการใช้แนวทางการพิจารณารายงานการประเมินผลกระทบสิ่งแวดล้อม สำหรับคณะกรรมการผู้ชำนาญการพิจารณารายงานการประเมินผลกระทบสิ่งแวดล้อม ด้านเศรษฐกิจสังคม

1.4.1 ลักษณะของโครงการ กิจการหรือการดำเนินการ แนวทางการพิจารณารายงานการประเมินผลกระทบสิ่งแวดล้อม สำหรับคณะกรรมการผู้ชำนาญการพิจารณารายงานการประเมินผลกระทบสิ่งแวดล้อม ด้านเศรษฐกิจสังคม ฉบับนี้ เป็นเกณฑ์เบื้องต้นที่ใช้ประกอบการพิจารณารายงานการประเมินผลกระทบสิ่งแวดล้อม สำหรับทุกประเภทโครงการ กิจการหรือการดำเนินการที่ต้องจัดทำรายงานการประเมินผลกระทบสิ่งแวดล้อม โดยสาระสำคัญของเนื้อหาในแนวทางฯ ประกอบด้วย การศึกษาข้อมูลด้านเศรษฐกิจสังคม การประเมินผลกระทบ และการกำหนดมาตรการป้องกันและแก้ไขผลกระทบสิ่งแวดล้อม และมาตรการติดตามตรวจสอบผลกระทบสิ่งแวดล้อม ซึ่งมีการพิจารณาลักษณะของโครงการ กิจการ หรือการดำเนินการ แบ่งเป็น 3 ลักษณะ ได้แก่

1) การดำเนินโครงการในลักษณะเชิงพื้นที่ หรือแหล่งกำเนิดมลพิษแบบจุด (Area source/ Point source) เช่น โครงการเหมืองแร่ โครงการอุตสาหกรรม โครงการโรงไฟฟ้าพลังความร้อน และโครงการอาคารและบริการชุมชน เป็นต้น

2) การดำเนินโครงการในลักษณะเชิงเส้น (Line source) เช่น โครงการก่อสร้างถนน โครงการทางรถไฟ โครงการรถไฟฟ้า โครงการระบบขนส่งปิโตรเลียมและน้ำมันเชื้อเพลิงทางท่อ และโครงการระบบสายส่งไฟฟ้าที่เข้าข่ายต้องจัดทำรายงานฯ เป็นต้น

3) การดำเนินโครงการในลักษณะเชิงพื้นที่ หรือแหล่งกำเนิดมลพิษแบบจุด (Area source/ Point source) ร่วมกับลักษณะเชิงเส้น (Line source) และอื่น ๆ เช่น โครงการพัฒนาปิโตรเลียม และโครงการพัฒนาแหล่งน้ำ เป็นต้น ซึ่งมีพื้นที่ที่เกี่ยวข้องกับการดำเนินโครงการที่แตกต่างกัน เนื่องจากมีพื้นที่ที่คาดว่าจะได้รับผลกระทบจากกิจกรรมการก่อสร้างและดำเนินการโครงการ กิจกรรมการขนส่งของโครงการ รวมทั้งมีพื้นที่รับประโยชน์จากการพัฒนาโครงการด้วย

1.4.2 ขอบเขตในการใช้งานแนวทางการพิจารณารายงานการประเมินผลกระทบสิ่งแวดล้อม สำหรับคณะกรรมการผู้ชำนาญการพิจารณารายงานการประเมินผลกระทบสิ่งแวดล้อม ด้านเศรษฐกิจสังคม มีดังนี้

1) สำหรับคณะกรรมการผู้ชำนาญการพิจารณารายงานการประเมินผลกระทบสิ่งแวดล้อมทุกคณะ ใช้เป็นกรอบแนวทางการพิจารณารายงานการประเมินผลกระทบสิ่งแวดล้อม ด้านเศรษฐกิจสังคม

2) สำหรับผู้ที่เกี่ยวข้องนำไปประยุกต์ใช้ในการพิจารณาศึกษาและจัดทำรายงานการประเมินผลกระทบสิ่งแวดล้อม ด้านเศรษฐกิจสังคม ในทุกประเภทโครงการ กิจการ หรือการดำเนินการ

3) ไม่จำกัดข้อคิดเห็นทางวิชาการที่อาจมีเพิ่มเติมจากการพิจารณารายงานการประเมินผลกระทบสิ่งแวดล้อมของผู้ทรงคุณวุฒิด้านสังคมและการมีส่วนร่วมของประชาชน รวมทั้งด้านที่เกี่ยวข้องในคณะกรรมการผู้ชำนาญการพิจารณารายงานการประเมินผลกระทบสิ่งแวดล้อมทุกคณะ

บทที่ 2

การพิจารณาข้อมูล รายละเอียดโครงการ ที่เกี่ยวข้องกับการศึกษา ด้านเศรษฐกิจสังคม





บทที่ 2

การพิจารณาข้อมูลรายละเอียดโครงการ ที่เกี่ยวข้องกับการศึกษา ด้านเศรษฐกิจสังคม

ข้อมูลรายละเอียดโครงการ เป็นข้อมูลที่มีสาระสำคัญในการพิจารณาผลกระทบที่อาจเกิดขึ้นจากการพัฒนาโครงการ กิจกรรม หรือการดำเนินการต่าง ๆ ต่อเศรษฐกิจสังคมของชุมชน ซึ่งในการประเมินผลกระทบสิ่งแวดล้อมด้านเศรษฐกิจสังคม จำเป็นต้องมีข้อมูลในส่วนที่เกี่ยวข้องที่ชัดเจน และเชื่อมโยงกับสภาพทรัพยากรธรรมชาติ สิ่งแวดล้อม และสังคมโดยรอบบริเวณที่ตั้งโครงการ เพื่อให้สามารถพิจารณาผลกระทบด้านเศรษฐกิจสังคมที่อาจเกิดขึ้นจากกิจกรรมการดำเนินงานของโครงการ กิจกรรม หรือการดำเนินการ ทั้งในระยะก่อสร้าง ระยะดำเนินการ รวมทั้งระยะการพัฒนาโครงการอื่น ๆ ได้อย่างครอบคลุมและชัดเจน

2.1 ข้อมูลรายละเอียดโครงการที่เกี่ยวข้องกับการศึกษาด้านเศรษฐกิจสังคม

จากการทบทวนข้อมูลรายละเอียดโครงการที่เกี่ยวข้องจากแนวทางการจัดทำรายงานการประเมินผลกระทบสิ่งแวดล้อมของโครงการประเภทต่าง ๆ เพื่อนำมาสู่การกำหนดขอบเขตของพื้นที่ศึกษา และประเด็นสำคัญในการศึกษาด้านเศรษฐกิจสังคมแต่ละประเภท สามารถสรุปได้ดังตารางที่ 1

ตารางที่ 1 ข้อมูลรายละเอียดโครงการที่เกี่ยวข้องกับการศึกษาด้านเศรษฐกิจสังคม ในแนวทางการจัดทำรายงานการประเมินผลกระทบสิ่งแวดล้อมโครงการพัฒนาแหล่งน้ำ สำหรับโครงการประเภทต่าง ๆ

ลำดับ ที่	แนวทางการจัดทำรายงาน	ข้อมูลรายละเอียดโครงการที่เกี่ยวข้องกับ การศึกษาด้านเศรษฐกิจสังคม
1	แนวทางการจัดทำรายงานการประเมิน ผลกระทบสิ่งแวดล้อมโครงการพัฒนา แหล่งน้ำ (ปี พ.ศ. 2566)	<ul style="list-style-type: none"> - ที่ตั้งและลักษณะโครงการ - รายละเอียดการออกแบบเบื้องต้น - วัสดุในการก่อสร้างและเส้นทางขนส่งวัสดุก่อสร้าง - แผนการดำเนินงานและการบริหารโครงการ - ข้อมูลด้านเศรษฐศาสตร์และเศรษฐศาสตร์ สิ่งแวดล้อม - การรับเรื่องร้องเรียน
2	แนวทางการจัดทำรายงานการประเมิน ผลกระทบสิ่งแวดล้อม โครงการอุตสาหกรรม ปิโตรเลียม ปิโตรเคมี และเคมี (ปี พ.ศ. 2565)	<ul style="list-style-type: none"> - ข้อมูลพื้นที่โครงการ - วัตถุดิบ สารเคมี/ตัวเร่งปฏิกิริยา ผลิตภัณฑ์และ ผลิตภัณฑ์พลอยได้ - กระบวนการผลิต - ระบบสาธารณูปโภคและสาธารณูปการ - มลพิษและการจัดการ - ชุมชนสัมพันธ์และการรับเรื่องร้องเรียน
3	แนวทางการจัดทำรายงานการประเมิน ผลกระทบสิ่งแวดล้อม โครงการระบบขนส่ง ปิโตรเลียม และน้ำมันเชื้อเพลิงทางท่อ (ปี พ.ศ. 2564)	<ul style="list-style-type: none"> - ข้อมูลลักษณะโครงการ - ผลิตภัณฑ์ที่ขนส่ง - พื้นที่ระบบท่อขนส่ง สภาพทั่วไป และพื้นที่อ่อนไหว ต่อผลกระทบสิ่งแวดล้อม - การออกแบบระบบท่อของโครงการ - ขั้นตอนและเทคนิควิธีการในการวางท่อ - การชดเชยเมื่อเกิดความเสียหาย - มลพิษและการควบคุม - ชุมชนสัมพันธ์และการรับเรื่องร้องเรียน

ลำดับ ที่	แนวทางการจัดทำรายงานฯ	ข้อมูลรายละเอียดโครงการที่เกี่ยวข้องกับ การศึกษาด้านเศรษฐกิจสังคม
4	แนวทางการจัดทำรายงานการประเมินผลกระทบสิ่งแวดล้อม โครงการหรือกิจการประเภทนิคมอุตสาหกรรม หรือโครงการที่มีลักษณะเช่นเดียวกับนิคมอุตสาหกรรม หรือโครงการจัดสรรที่ดินเพื่อการอุตสาหกรรม (ปี พ.ศ. 2563)	<ul style="list-style-type: none"> - ข้อมูลที่ตั้งโครงการ - ระบบสาธารณูปโภคและสาธารณูปการ - มลพิษและการจัดการ - การบริหารงานโครงการ ระบบการแก้ไขปัญหา ข้อร้องเรียน นโยบายความรับผิดชอบต่อสังคม
5	แนวทางการจัดทำรายงานการประเมินผลกระทบสิ่งแวดล้อม โครงการอุตสาหกรรม ประกอบกิจการเกี่ยวกับน้ำตาล (ปี พ.ศ. 2563)	<ul style="list-style-type: none"> - ข้อมูลพื้นที่ตั้งโครงการ และความสอดคล้องของการใช้ประโยชน์ที่ดิน - พื้นที่ส่งเสริมการปลูกอ้อย - ระบบสาธารณูปโภคและสาธารณูปการ - มลพิษและการควบคุม - ระบบระบายน้ำและการป้องกันน้ำท่วม - แผนชุมชนสัมพันธ์และการรับเรื่องร้องเรียน
6	แนวทางการจัดทำรายงานการประเมินผลกระทบสิ่งแวดล้อม โครงการเหมืองแร่ (ปี พ.ศ. 2563)	<ul style="list-style-type: none"> - ที่ตั้งและสภาพโดยทั่วไป - การก่อกองที่ตั้งโครงการ และข้อมูลเรื่องร้องเรียน - การคมนาคมและเส้นทางขนส่งแร่ - การวางแผนและการออกแบบการทำเหมือง - การแต่งแร่ - แนวทางการออกแบบหมู่เหมือง และ การทำเหมืองร่วมผังโครงการเดียวกัน
7	แนวทางการจัดทำรายงานการประเมินผลกระทบสิ่งแวดล้อมโครงการพัฒนาปิโตรเลียมบนบก (ปี พ.ศ. 2562)	<ul style="list-style-type: none"> - ข้อมูลที่ตั้งโครงการ และการตรวจสอบพื้นที่ - รายละเอียดกิจกรรมของโครงการในแต่ละระยะ - ระบบอำนวยความสะดวก และสาธารณูปโภคของโครงการ - ของเสีย น้ำเสีย มลสารทางอากาศ เสียง และ การจัดการ - ความรับผิดชอบต่อสังคม และการรับเรื่องร้องเรียน

ลำดับ ที่	แนวทางการจัดทำรายงานฯ	ข้อมูลรายละเอียดโครงการที่เกี่ยวข้องกับ การศึกษาด้านเศรษฐกิจสังคม
8	แนวทางการจัดทำรายงานการประเมิน ผลกระทบสิ่งแวดล้อมโครงการพัฒนา ปิโตรเลียมในทะเล (ปี พ.ศ. 2562)	<ul style="list-style-type: none"> - ข้อมูลที่ตั้งโครงการ และการตรวจสอบพื้นที่ - ภาพรวมและองค์ประกอบของโครงการ - รายละเอียดกิจกรรมของโครงการในแต่ละระยะ - ระบบอำนวยความสะดวก - ขนถ่าย น้ำเสีย มลสารทางอากาศ เสียง และการจัดการ - ความรับผิดชอบต่อสังคม และการรับเรื่องร้องเรียน
9	แนวทางการจัดทำรายงานการประเมิน ผลกระทบสิ่งแวดล้อม โครงการโรงไฟฟ้า พลังความร้อน (ปี พ.ศ. 2561)	<ul style="list-style-type: none"> - ข้อมูลพื้นที่ตั้งโครงการ - รายละเอียดการใช้ที่ดินและผังองค์ประกอบโครงการ - เครื่องจักร อุปกรณ์ และกระบวนการผลิต - ระบบสาธารณสุขโรคและสาธารณสุขการ - มลพิษและการควบคุม - ชุมชนสัมพันธ์และการรับเรื่องร้องเรียน
10	แนวทางการจัดทำรายงานการวิเคราะห์ ผลกระทบสิ่งแวดล้อม ด้านคมนาคม สำหรับโครงสร้างพื้นฐานทางน้ำ (ปี พ.ศ. 2561)	<ul style="list-style-type: none"> - ข้อมูลที่ตั้งโครงการ - องค์ประกอบและกิจกรรมของโครงการ - เส้นทางขนส่งและแหล่งวัสดุก่อสร้าง - ระบบสาธารณสุขโรค - แผนการดำเนินโครงการ
11	แนวทางการจัดทำรายงานการวิเคราะห์ ผลกระทบสิ่งแวดล้อม โครงการหรือ กิจการ ด้านอาคาร การจัดสรรที่ดิน และ บริการชุมชน (ปี พ.ศ. 2560)	<ul style="list-style-type: none"> - ข้อมูลที่ตั้งโครงการ - ประเภทและขนาดโครงการ - สถานภาพโครงการ - รูปแบบอาคารและสิ่งปลูกสร้าง - ระบบสาธารณสุขโรค - ระบบป้องกันอัคคีภัย - การจราจร

ลำดับ ที่	แนวทางการจัดทำรายงานฯ	ข้อมูลรายละเอียดโครงการที่เกี่ยวข้องกับ การศึกษาด้านเศรษฐกิจสังคม
12	แนวทางการจัดทำรายงานการวิเคราะห์ผลกระทบสิ่งแวดล้อม โครงการหรือกิจการ ด้านอุตสาหกรรม และระบบสาธารณูปโภคที่สนับสนุน (ปรับปรุงครั้งที่ 1 ปี พ.ศ. 2558)	<ul style="list-style-type: none"> - ข้อมูลพื้นที่ตั้งโครงการ - วัตถุประสงค์ สารเคมี เชื้อเพลิง ผลิตภัณฑ์และผลพลอยได้ - ระบบสาธารณูปโภค และหน่วยเสริมการผลิต - ระบบระบายน้ำฝน และการป้องกันน้ำท่วม - มลพิษและการควบคุม - แผนชุมชนสัมพันธ์ - การจัดการข้อร้องเรียน

ที่มา : สรุปจากแนวทางการจัดทำรายงานการประเมินผลกระทบสิ่งแวดล้อม สำหรับโครงการประเภทต่าง ๆ ของสำนักงานนโยบายและแผนทรัพยากรธรรมชาติและสิ่งแวดล้อม

2.2 การกำหนดขอบเขตพื้นที่ศึกษา

การกำหนดขอบเขตพื้นที่ศึกษาเพื่อศึกษาข้อมูลและประเมินผลกระทบสิ่งแวดล้อมด้านเศรษฐกิจสังคม รวมทั้งกำหนดมาตรการป้องกันและแก้ไขผลกระทบสิ่งแวดล้อม และมาตรการติดตามตรวจสอบผลกระทบสิ่งแวดล้อม ส่วนใหญ่มีการพิจารณากำหนดขอบเขตพื้นที่ชัดเจนตามแนวทางการจัดทำรายงานการประเมินผลกระทบสิ่งแวดล้อมของแต่ละประเภทโครงการ ซึ่งอาจมีความแตกต่างกันตามลักษณะของผลกระทบสิ่งแวดล้อมในแต่ละประเภทโครงการ รวมถึงความเห็นของคณะกรรมการผู้ชำนาญการพิจารณารายงานการประเมินผลกระทบสิ่งแวดล้อมด้วย ทั้งนี้ แนวคิดในการกำหนดขอบเขตพื้นที่ศึกษาของแต่ละประเภทโครงการสามารถแบ่งตามลักษณะของการดำเนินโครงการ สรุปได้ ดังนี้

1) การดำเนินโครงการในลักษณะเชิงพื้นที่ หรือแหล่งกำเนิดมลพิษแบบจุด (Area source/ Point source) เช่น โครงการเหมืองแร่ โครงการอุตสาหกรรม โครงการโรงไฟฟ้าพลังความร้อน โครงการอาคารและบริการชุมชน โครงการโครงสร้างพื้นฐานทางน้ำ เป็นต้น โดยส่วนใหญ่จะพิจารณากำหนดพื้นที่ศึกษาในรัศมี 5 กิโลเมตร จากขอบเขตพื้นที่โครงการ หรือพื้นที่ที่ครอบคลุมผลกระทบจากโครงการ และมีการแบ่งระดับความสำคัญของพื้นที่ศึกษาเป็นพื้นที่ระยะใกล้ และระยะไกลจากโครงการ

อย่างไรก็ตาม โครงการอาคารและบริการชุมชน มีความแตกต่างจากประเภทโครงการอื่น โดยส่วนใหญ่จะพิจารณากำหนดพื้นที่ศึกษาในรัศมี 1 กิโลเมตร จากขอบเขตพื้นที่โครงการ และมีการแบ่งระดับความสำคัญของพื้นที่ศึกษาเป็นพื้นที่ศึกษาหลัก และพื้นที่ศึกษารองด้วย

2) โครงการในลักษณะเชิงเส้น (Line source) เช่น โครงการก่อสร้างถนน โครงการทางรถไฟ โครงการรถไฟฟ้า โครงการระบบขนส่งปีโตรเลียมและน้ำมันเชื้อเพลิงทางท่อ และโครงการระบบสายส่งไฟฟ้า ที่เข้าข่ายต้องจัดทำรายงานฯ เป็นต้น โดยทั่วไปจะพิจารณากำหนดขอบเขตพื้นที่ศึกษาในรัศมี 500 เมตร จากกึ่งกลางแนวเส้นทางของโครงการทั้งสองข้าง และมีการแบ่งระดับความสำคัญของพื้นที่ศึกษาเป็นพื้นที่ศึกษาหลัก และพื้นที่ศึกษารองด้วยเช่นกัน

3) การดำเนินโครงการในลักษณะเชิงพื้นที่ หรือแหล่งกำเนิดมลพิษแบบจุด (Area source/ Point source) ร่วมกับลักษณะเชิงเส้น (Line source) และอื่น ๆ เช่น โครงการพัฒนาปิโตรเลียม และโครงการพัฒนาแหล่งน้ำ เป็นต้น ซึ่งมีพื้นที่ที่เกี่ยวข้องกับการดำเนินโครงการที่แตกต่างกัน เนื่องจากมีพื้นที่ที่คาดว่าจะได้รับผลกระทบจากกิจกรรมการก่อสร้างและดำเนินการโครงการ กิจกรรมการขนส่งของโครงการ รวมทั้งจะมีพื้นที่รับประโยชน์จากการพัฒนาโครงการด้วย

นอกจากนี้ ให้มีการแสดงข้อมูลพื้นที่อ่อนไหวต่อผลกระทบสิ่งแวดล้อมที่อยู่ในขอบเขตพื้นที่ศึกษา หรืออาจได้รับผลกระทบจากกิจกรรมการดำเนินงานของโครงการ โดยระยะระยะห่างจากขอบเขตพื้นที่โครงการ รวมทั้งลักษณะผลกระทบที่อาจจะได้รับด้วย

ทั้งนี้ การกำหนดขอบเขตพื้นที่ศึกษาด้านเศรษฐกิจสังคมในแต่ละโครงการ กิจกรรม หรือการดำเนินการ ควรพิจารณาตามลักษณะของผลกระทบสิ่งแวดล้อมที่จะเกิดขึ้นจากการพัฒนาโครงการ และสอดคล้องกับแนวทางการจัดทำรายงานการประเมินผลกระทบสิ่งแวดล้อมของแต่ละประเภทโครงการ โดยให้มีการแสดงเหตุผลในการกำหนดพื้นที่ศึกษาอย่างชัดเจนด้วย

2.3 ชุมชนสัมพันธ์ และการจัดการเรื่องร้องเรียน

2.3.1 ชุมชนสัมพันธ์¹

การพัฒนาโครงการ กิจกรรม หรือการดำเนินการ โดยทั่วไปมักจะมีผลกระทบต่อชุมชน ดังนั้น ผู้ดำเนินการ หรือเจ้าของโครงการโดยเฉพาะภาคเอกชน ควรมีการดำเนินการด้านชุมชนสัมพันธ์เพื่อให้โครงการสามารถอยู่ร่วมกับชุมชน และเป็นที่ยอมรับ โดยควรมุ่งเน้นให้เกิด

¹ ชุมชนสัมพันธ์ หมายถึง การสร้างสัมพันธ์อันดีในชุมชนที่ธุรกิจนั้นมีกิจการอยู่ ถือเป็นสิ่งที่สำคัญอย่างมากสำหรับองค์กรที่ต้องทำธุรกิจ เพราะไม่ว่าเราจะทำธุรกิจที่ใดก็ตาม ต้องเป็นที่ยอมรับจากชุมชน เป็นเพื่อนบ้านที่ดีของคนอื่นที่อาศัยอยู่ในชุมชนเดียวกับที่ตั้งของเราอยู่ ในปัจจุบันเราจึงต้องสร้างชุมชนสัมพันธ์ให้เป็นเครื่องมือการทำงานประชาสัมพันธ์ เนื่องจากปัจจุบันชุมชนมีการพัฒนาจากเดิมที่เป็นชุมชนนิ่งเฉยไม่มีปฏิกิริยาใด ๆ ต่อสิ่งที่เกิดขึ้นในชุมชน (Passive Community) เปลี่ยนเป็นชุมชนที่มีปฏิกิริยาต่อสิ่งที่เกิดขึ้นในชุมชน (Active Community) และมีปฏิกิริยาต่อการที่องค์กรใดองค์กรหนึ่งเข้าไปดำเนินกิจการใด ๆ ในชุมชน ดังนั้น ทุกองค์กรจึงควรมีการสนใจชุมชนมากยิ่งขึ้น ต้องสร้างความสัมพันธ์ที่ดีกับชุมชน โดยคำนึงถึงความต้องการของชุมชนเป็นหลัก และเน้นหลักการที่ว่า “We must be a good neighbour” เพราะเมื่อเราเป็นเพื่อนบ้านที่ดีกับชุมชนแล้ว ชุมชนก็ย่อมต้อนรับเราอย่างดีด้วยเช่นเดียวกัน (เสรี วงษ์มณฑา, 2541)

การพัฒนาอย่างยั่งยืน (Sustainable Development) โดยแบ่งเป็น 2 กรณีหลัก ดังนี้

1) กรณีโครงการตั้งใหม่ ให้เสนอแนวทาง/นโยบายในการจัดทำแผนงานชุมชนสัมพันธ์และความรับผิดชอบต่อสังคมและสิ่งแวดล้อม (Corporate Social Responsibility: CSR²) หรือการสร้างคุณค่าร่วมกันระหว่างองค์กรและชุมชนโดยรอบ (Creating Shared Value : CSV³) ทั้งนี้ แผนงานชุมชนสัมพันธ์ ควรพิจารณาให้เกิดการส่งเสริมความสัมพันธ์ที่ดีระหว่างโครงการและชุมชน เช่น โครงการด้านสิ่งแวดล้อม เป็นต้น โดยอาจจัดทำเป็นแผนงานประจำปี หรือแผนงานระยะยาว ทั้งนี้ แนวทางดำเนินงานอาจพิจารณากำหนดให้เหมาะสมกับขนาด และลักษณะการดำเนินงานของแต่ละโครงการ

2) กรณีโครงการที่มีการขยาย หรือการเปลี่ยนแปลงรายละเอียดโครงการ หรือโครงการที่เปิดดำเนินการไปแล้ว และต้องจัดทำรายงานฯ ภายหลังเพื่อประกอบการอนุญาตให้แสดงแผนงาน/โครงการกิจกรรมชุมชนสัมพันธ์และความรับผิดชอบต่อสังคมและสิ่งแวดล้อม (CSR) หรือการสร้างคุณค่าร่วมกันระหว่างองค์กรและชุมชนโดยรอบ (Creating Shared Value : CSV) ให้เหมาะสมตามลักษณะและประเภทโครงการ โดยพิจารณานำเสนอในรูปแบบตาราง จำแนกเป็นประเภทกิจกรรม/โครงการ เช่น ด้านสิ่งแวดล้อม ด้านความปลอดภัย ด้านสาธารณสุข ด้านการศึกษา ด้านประเพณีและศาสนา ด้านชุมชนสัมพันธ์ เป็นต้น พร้อมระบุวัตถุประสงค์ กลุ่มเป้าหมาย พื้นที่ดำเนินการ วิธีดำเนินการ ดัชนีวัดผลสำเร็จ และระยะเวลาในการดำเนินงาน โดยจัดทำเป็นแผนงานประจำปี หรือแผนงานระยะยาว 3 - 5 ปี ทั้งนี้ ให้แสดงผลการดำเนินงานด้านชุมชนสัมพันธ์และความรับผิดชอบต่อสังคมและสิ่งแวดล้อม (CSR) รวมถึงการสร้างคุณค่าร่วมกันระหว่างองค์กรและชุมชนโดยรอบ (CSV) ของโครงการย้อนหลังอย่างน้อย 3 ปี พร้อมแสดงภาพถ่ายบรรยากาศจริงของการดำเนินงานตามแผนงาน/โครงการ/กิจกรรม โดยให้ประเมินผลสำเร็จของแผนงานตามเป้าหมาย และตัวชี้วัดที่กำหนดไว้ด้วย

ทั้งนี้ ลักษณะของกิจกรรมที่จะกำหนดในแผนชุมชนสัมพันธ์ ควรพิจารณาให้มีการนำข้อคิดเห็นหรือความต้องการของชุมชนมาประกอบการจัดทำแผนด้วย และให้ครอบคลุมการส่งเสริมให้เกิดความสัมพันธ์ที่ดีระหว่างโครงการและชุมชน โดยมีเป้าหมายในการส่งเสริม

² แนวคิดพื้นฐานของ CSR คือ การทำให้ธุรกิจ สังคม และสิ่งแวดล้อมอยู่ร่วมกันได้อย่างยั่งยืน การที่ธุรกิจทำ CSR ธุรกิจยังต้องมีความรับผิดชอบต่อผู้ถือหุ้นในการบริหารกิจการให้มีผลกำไร และยังเป็นที่ยอมรับของสาธารณชน รวมถึงสามารถขยายกิจการให้เจริญเติบโตในสังคมและชุมชนที่ธุรกิจดำเนินอยู่ได้อย่างยั่งยืน (<https://www.sec.or.th/cgthailand/TH/pages/faq/csrfaq.aspx>)

³ การสร้างคุณค่าร่วม (Creating Shared Value : CSV) เป็นกลยุทธ์ทางธุรกิจที่ผสมผสานการดำเนินงานเพื่อสร้างให้เกิดผลลัพธ์ในเชิงพาณิชย์ ควบคู่กับผลประโยชน์ที่สังคมกลุ่มเป้าหมายได้รับ ก่อให้เกิดเป็นความสำเร็จทางธุรกิจและความก้าวหน้าทางสังคมไปพร้อมกัน (<https://www.thaicrs.com/2021/01/corporate-social-responsibility-csr.html>)

ให้ชุมชนมีความรู้และความเข้าใจในกิจกรรมของโครงการ รวมถึงส่งเสริมให้ชุมชนมีรากฐานการพัฒนาแบบพึ่งพาตนเองได้อย่างยั่งยืน โดยอาจพิจารณาลักษณะของกิจกรรมให้ครอบคลุมกลุ่มเป้าหมายอื่น ๆ นอกเหนือจากชุมชนข้างเคียงด้วย เช่น หน่วยงานราชการ และองค์กรพัฒนาเอกชน เป็นต้น

2.3.2 การจัดการเรื่องร้องเรียน และการสื่อสารกับชุมชน

การดำเนินงานของโครงการ กิจการ หรือการดำเนินการในระยะต่าง ๆ อาจมีผลกระทบต่อชุมชนที่อยู่ข้างเคียงและเกิดความเดือดร้อนรำคาญ หรือได้รับผลกระทบจนมีการร้องเรียนได้ ดังนั้น จึงควรพิจารณาให้มีการเตรียมการเพื่อจัดการเรื่องร้องเรียน และการสื่อสารกับชุมชน ดังนี้

1) จัดให้มีแผนรองรับเรื่องร้องเรียนจากชุมชนโดยรอบพื้นที่โครงการ โดยให้มีหลักการและเหตุผลของแผน วัตถุประสงค์ พื้นที่ดำเนินโครงการ ขั้นตอนการดำเนินการ ระยะเวลาในการดำเนินการแก้ไขข้อร้องเรียนในแต่ละขั้นตอน และผู้รับผิดชอบในการดำเนินการที่ชัดเจน รวมทั้งระบุช่องทางการรับเรื่องร้องเรียน ซึ่งควรมีมากกว่า 1 ช่องทาง และแสดงแผนผังขั้นตอนการรับเรื่องร้องเรียนร่วมด้วย ทั้งนี้ แผนผังขั้นตอนการรับเรื่องร้องเรียนให้แสดงช่องทางการติดต่อสื่อสาร และการรับเรื่องร้องเรียน ระยะเวลาการแจ้งกลับผู้ร้องเรียนในกรณีแก้ไขเรื่องร้องเรียนไม่แล้วเสร็จ เช่น ทุก 7 วัน หรือ 15 วัน เป็นต้น

2) กรณีโครงการที่มีการขยาย หรือการเปลี่ยนแปลงรายละเอียดโครงการ หรือโครงการที่เปิดดำเนินการไปแล้ว และต้องจัดทำรายงานฯ ภายหลังเพื่อประกอบการอนุญาต เช่น โครงการท่าเทียบเรือ เป็นต้น ให้สรุปรายละเอียดเรื่องร้องเรียนจากชุมชน หรือหน่วยงานราชการที่มีต่อการดำเนินการโครงการย้อนหลังอย่างน้อย 3 ปี โดยระบุประเด็นข้อร้องเรียนช่วงเวลาที่เกิดปัญหาข้อร้องเรียน สาเหตุของปัญหา วิธีการ ระยะเวลาในการแก้ไข ผลการดำเนินการ และมาตรการป้องกันการเกิดซ้ำ รวมทั้งแสดงเอกสารหลักฐานการรับเรื่องร้องเรียนจากการดำเนินการที่ผ่านมาของโครงการจากหน่วยงานอนุญาต และหน่วยงานที่เกี่ยวข้องในพื้นที่โครงการ ตลอดจนศูนย์ดำรงธรรมในจังหวัด หรือพื้นที่ต่าง ๆ ประกอบไว้ในรายงานฯ ด้วย

3) จัดให้มีแผนการสื่อสารกับชุมชนและสาธารณชน ทั้งในกรณีการดำเนินงานปกติ และกรณีเกิดเหตุการณ์ฉุกเฉิน⁴ เพื่อให้โครงการมีแนวทางในการสื่อสารและให้ข้อมูลที่เกี่ยวข้องแก่ประชาชนโดยตรง เพื่อให้ได้รับข้อมูลที่มีความถูกต้องมากที่สุด และชุมชนมีความปลอดภัยทั้งชีวิต

⁴ ภาวะฉุกเฉิน (Emergency) หมายถึง อุบัติการณ์ที่มีอันตรายหรือสภาวะที่มีอันตรายแฝงสูง ซึ่งเมื่อเกิดขึ้นแล้วส่งผลกระทบต่อชีวิต ทรัพย์สิน สิ่งแวดล้อม หรือเป็นสภาวะที่เกิดขึ้นแล้วไม่สามารถควบคุมให้อยู่ในสภาวะปกติได้ในเวลาอันจำกัด เช่นเพลิงไหม้ ระเบิด สารเคมีรั่วไหล เป็นต้น (แผนปฏิบัติการภาวะฉุกเฉิน กลุ่มนิคมอุตสาหกรรมและท่าเรืออุตสาหกรรมพื้นที่มาบตาพุด จังหวัดระยอง, การนิคมอุตสาหกรรมแห่งประเทศไทย)

และทรัพย์สิน โดยควรมีแผนงานสื่อสารข้อมูลองค์กร ทั้งนี้ ในกรณีเกิดเหตุฉุกเฉินให้ดำเนินงานตามแผนฉุกเฉินแต่ละระดับของโครงการ และแผนการแจ้งเหตุแก่ชุมชน โดยกำหนดระยะเวลาการแจ้งเหตุฉุกเฉินไว้ในแผนฉุกเฉินด้วย เช่น ทุก 3 ชั่วโมง เมื่อเกิดเหตุการณ์สำคัญจนกว่าเหตุการณ์จะสงบ เป็นต้น ทั้งนี้ ให้พิจารณากระบวนการของเหตุฉุกเฉินของแต่ละโครงการให้ชัดเจนด้วย

บันทึก / Note



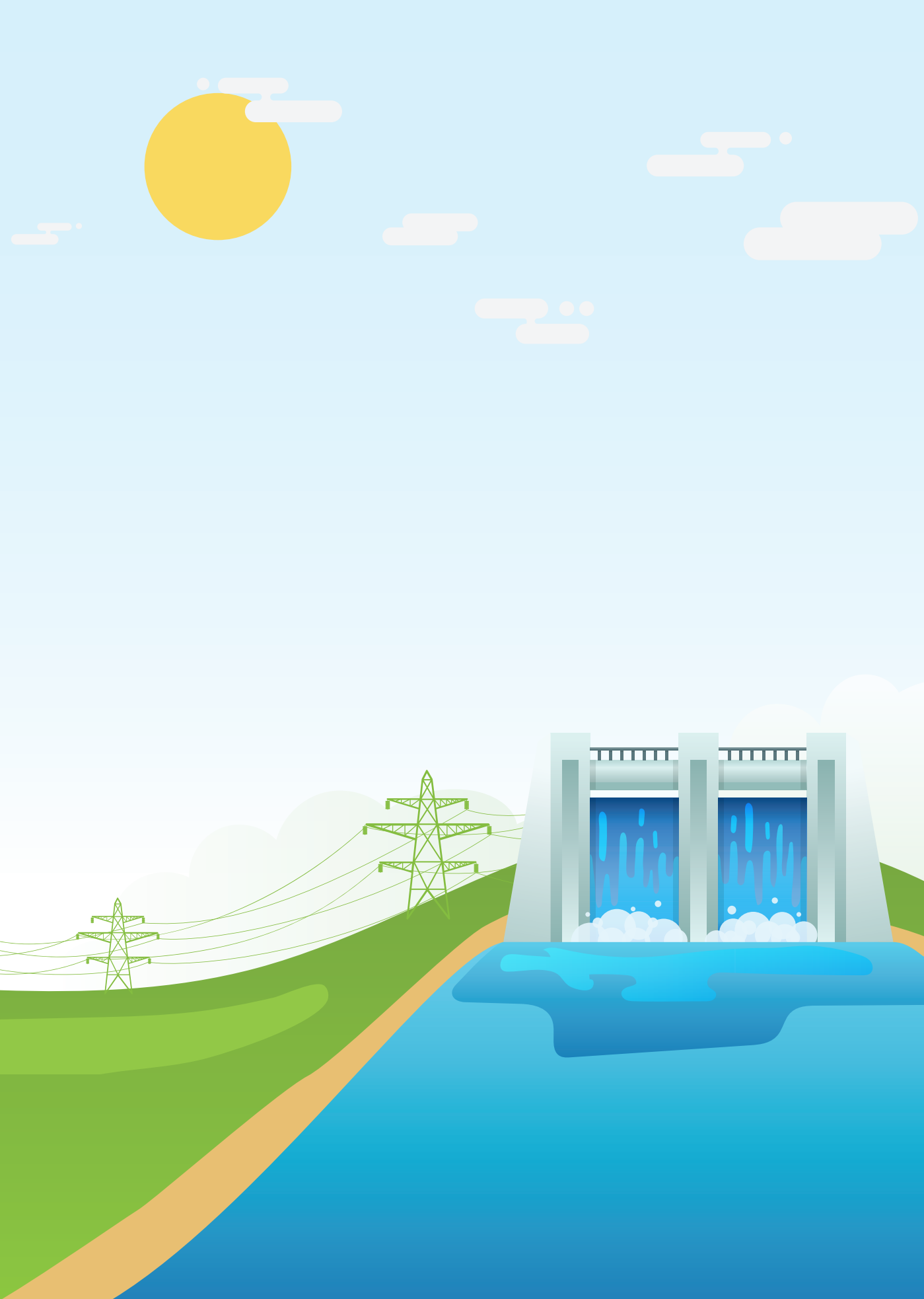
A series of horizontal dotted lines for writing notes.



บทที่ 3

การพิจารณาข้อมูล สภาพสิ่งแวดล้อมปัจจุบัน ด้านเศรษฐกิจสังคม





บทที่ 3

การพิจารณาข้อมูลสภาพสิ่งแวดล้อมปัจจุบัน ด้านเศรษฐกิจสังคม

การศึกษาข้อมูลด้านเศรษฐกิจสังคมในบริเวณพื้นที่ศึกษาโครงการและพื้นที่ที่อาจได้รับผลกระทบจากการดำเนินโครงการมีความสำคัญอย่างยิ่ง เพื่อแสดงให้เห็นถึงข้อมูลสภาพเศรษฐกิจสังคมของชุมชนบริเวณพื้นที่ตั้งโครงการและพื้นที่ศึกษาก่อนมีโครงการ รวมทั้งแสดงถึงความคิดเห็นและข้อเสนอแนะที่มีต่อการพัฒนาโครงการ ซึ่งเป็นข้อมูลสำคัญที่ต้องนำมาใช้ในการประเมินผลกระทบด้านเศรษฐกิจสังคมร่วมกับผลกระทบด้านอื่น ๆ ที่อาจเกิดขึ้นจากการพัฒนาโครงการ โดยการศึกษาข้อมูลสภาพสิ่งแวดล้อมปัจจุบัน ด้านเศรษฐกิจสังคม ควรเสนอข้อมูลที่เกี่ยวข้องอย่างน้อย ดังนี้

3.1 การพิจารณาข้อมูลสภาพสิ่งแวดล้อมปัจจุบัน ด้านเศรษฐกิจสังคม

3.1.1 วิธีการรวบรวมและศึกษาข้อมูลด้านเศรษฐกิจสังคม

การศึกษาข้อมูลด้านเศรษฐกิจสังคมในรายงานการประเมินผลกระทบสิ่งแวดล้อม จำเป็นต้องมีการรวบรวมข้อมูลทางด้านสถิติย้อนหลัง และข้อมูลในปัจจุบันก่อนมีโครงการ เพื่อให้สามารถวิเคราะห์และประเมินความเปลี่ยนแปลงทางด้านเศรษฐกิจสังคม ทั้งในกรณีมีโครงการและไม่มีโครงการในอนาคต รวมทั้งให้เห็นถึงแนวโน้มการเปลี่ยนแปลงและผลกระทบที่อาจเกิดขึ้นจากการพัฒนาโครงการ ซึ่งในรายงานการประเมินผลกระทบสิ่งแวดล้อมจะมีการรวบรวมข้อมูลด้านเศรษฐกิจสังคมใน 2 ลักษณะ ได้แก่

1) **ข้อมูลทุติยภูมิ** ส่วนใหญ่เป็นข้อมูลที่มีการรวบรวมและจัดทำเป็นสถิติด้านเศรษฐกิจสังคมจากหน่วยงานที่เกี่ยวข้องย้อนหลัง เพื่อให้สามารถวิเคราะห์และประเมินความเปลี่ยนแปลงทางด้านเศรษฐกิจสังคม ทั้งในกรณีที่มีโครงการ และไม่มีโครงการ โดยทั่วไปในกรณีที่เป็นข้อมูลเชิงสถิติ ควรพิจารณาให้รวบรวมข้อมูล 3 - 5 ปีย้อนหลัง จนถึงปีที่เป็นปัจจุบันมากที่สุด หากมีการอ้างอิงข้อมูลจากระบบสารสนเทศของหน่วยงานต่าง ๆ ให้ระบุที่มา และวันที่ทำการสืบค้นข้อมูลอย่างชัดเจน

2) ข้อมูลปฐมภูมิ ส่วนใหญ่เป็นข้อมูลด้านเศรษฐกิจสังคมที่ได้จากการสำรวจข้อมูลและสอบถามความคิดเห็นที่มีต่อโครงการของประชาชน ผู้นำชุมชน หรือผู้แทนหน่วยงานราชการที่เกี่ยวข้องที่มีต่อโครงการ โดยกำหนดไว้ให้มีความเป็นปัจจุบันมากที่สุด ทั้งนี้ ในเบื้องต้นกำหนดความทันสมัยของข้อมูลผลการศึกษาด้านเศรษฐกิจสังคมในพื้นที่ศึกษา โดยแบ่งออกเป็น 2 กลุ่มหลัก ดังนี้

(1) โครงการ กิจการ หรือการดำเนินการของเอกชน กำหนดระยะเวลาไว้ไม่เกิน 2 ปี โดยนับตั้งแต่วันที่เริ่มทำการสำรวจข้อมูลในกลุ่มเป้าหมาย จนถึงวันที่สำนักงานนโยบายและแผนทรัพยากรธรรมชาติและสิ่งแวดล้อมได้รับรายงาน เช่น โครงการอุตสาหกรรม โครงการโรงไฟฟ้าพลังความร้อน โครงการอุตสาหกรรมปิโตรเลียม ปิโตรเคมี และเคมี โครงการระบบขนส่งปิโตรเลียมและน้ำมันเชื้อเพลิงทางท่อ โครงการอาคารและบริการชุมชน และโครงการเหมืองแร่ เป็นต้น

(2) โครงการ กิจการ หรือการดำเนินการของหน่วยงานของรัฐ เนื่องจากโดยทั่วไปมักเป็นโครงการพัฒนาขนาดใหญ่ มีพื้นที่ศึกษาค่อนข้างมาก และมีข้อจำกัดในการศึกษาข้อมูลของหน่วยงานเจ้าของโครงการ รวมทั้งบางโครงการอาจมีขั้นตอนการขออนุญาตเข้าศึกษาในพื้นที่อนุรักษ์ จึงกำหนดระยะเวลาไว้ไม่เกิน 5 ปี โดยนับตั้งแต่วันที่เริ่มทำการสำรวจข้อมูลในกลุ่มเป้าหมายในพื้นที่ศึกษา จนถึงวันที่คณะกรรมการผู้ชำนาญการพิจารณารายงานการประเมินผลกระทบสิ่งแวดล้อมพิจารณารายงานฯ ครั่งล่าสุดแล้วเห็นว่า รายงานฯ ยังมีข้อมูลไม่ครบถ้วนสมบูรณ์ เช่น โครงการโครงสร้างพื้นฐานทางบกและอากาศ และโครงการพัฒนาแหล่งน้ำ เป็นต้น

ทั้งนี้ หากเกินระยะเวลาดังกล่าวข้างต้น ให้ปรับปรุงข้อมูลต่าง ๆ ที่เกี่ยวข้อง เช่น สภาพเศรษฐกิจสังคม ปัญหาสิ่งแวดล้อม และความคิดเห็นต่อโครงการ เป็นต้น ในกลุ่มผู้นำชุมชนและครัวเรือนที่ได้รับผลกระทบหลัก หรือครัวเรือนที่อยู่ในระยะใกล้พื้นที่โครงการให้เป็นปัจจุบัน

3.1.2 การศึกษาและนำเสนอข้อมูลทุติยภูมิด้านเศรษฐกิจสังคม

ในรายงานการประเมินผลกระทบสิ่งแวดล้อม ควรพิจารณาให้มีการเสนอข้อมูลทุติยภูมิด้านเศรษฐกิจสังคมในภาพรวมของพื้นที่ศึกษา โดยให้ความสำคัญกับข้อมูลในระดับชุมชน/หมู่บ้านที่เป็นที่ตั้งโครงการและเป็นพื้นที่ศึกษาเป็นหลัก ข้อมูลในระดับตำบล/เทศบาล ระดับอำเภอ ระดับจังหวัด (หากมีความเกี่ยวข้องและมีความจำเป็นสำหรับการประเมินผลกระทบจากการดำเนินโครงการ) ให้มีการเสนอข้อมูลที่เป็นปัจจุบัน และข้อมูลย้อนหลัง 3 - 5 ปี พร้อมทั้งระบุที่มา/แหล่งอ้างอิง ปี พ.ศ. ของข้อมูล โดยให้มีความทันสมัยมากที่สุด พร้อมทั้งวิเคราะห์และสรุปแนวโน้มการเปลี่ยนแปลงที่สำคัญ ซึ่งควรเป็นข้อมูลที่อยู่ในช่วงระยะเวลาเดียวกันในทุกประเด็น เพื่อใช้วิเคราะห์เชิงเปรียบเทียบได้ หากไม่สามารถรวบรวมข้อมูลที่อยู่ใน

ช่วงระยะเวลาเดียวกัน ควรอธิบายเหตุผลประกอบไว้ด้วย ทั้งนี้ ตรวจสอบให้มีการอธิบายหลักการและเหตุผลในการกลั่นกรองข้อมูลที่มีความจำเป็น เพื่อนำมาใช้ประกอบการประเมินผลกระทบฯ โดยให้ความสำคัญกับข้อมูลที่มีความเกี่ยวข้องกับผลกระทบของโครงการที่อาจเกิดขึ้น เช่น

1) ลักษณะชุมชน สภาพพื้นที่ และรูปแบบการบริหารการปกครอง เช่น สภาพพื้นที่ ชุมชน อาณาเขตและขนาดพื้นที่ รูปแบบการตั้งถิ่นฐาน ความเป็นมาของชุมชน การขยายตัวของชุมชน จำนวนและประเภทหน่วยงาน หรือองค์กรปกครองส่วนท้องถิ่นในพื้นที่ศึกษา หรือหน่วยงานรับผิดชอบ เป็นต้น และอื่น ๆ ที่เกี่ยวข้อง และจำเป็นต่อการประเมินผลกระทบที่อาจเกิดจากโครงการ

2) ข้อมูลด้านประชากรตั้งแต่อดีตถึงปัจจุบัน และแนวโน้มการเปลี่ยนแปลงทางประชากร เช่น จำนวนครัวเรือนและประชากร ความหนาแน่นต่อพื้นที่ ประชากรแรงงาน ข้อมูลทางประชากร (เช่น อัตราการเกิด การตาย การย้ายถิ่น และประชากรแฝง เป็นต้น)

อนึ่ง ควรมีการพิจารณาให้ความสำคัญกับการพัฒนาโครงการที่มีการดึงดูดประชากรเข้ามาในพื้นที่โดยเฉพาะโครงการขนาดใหญ่ เช่น โครงการพัฒนาแหล่งน้ำ โครงการนิคมอุตสาหกรรมหรือโครงการที่มีลักษณะเดียวกัน เป็นต้น โดยให้มีการใช้วิธีการคาดการณ์การเปลี่ยนแปลงประชากรหรือประเมินผลกระทบที่เหมาะสม และเป็นไปตามหลักการทางประชากรศาสตร์ ทั้งนี้ ให้แสดงวิธีการวิเคราะห์ข้อมูลการเปลี่ยนแปลงประชากร และเชื่อมโยงกับโครงการด้วย

3) ข้อมูลด้านสังคมและสาธารณสุขป็นพื้นฐาน เช่น การนับถือศาสนา รูปแบบวัฒนธรรม และความเชื่อ ลักษณะความสัมพันธ์ในชุมชน/หมู่บ้าน ผู้ที่มีอิทธิพลหรือผู้นำสังคม กลุ่มหรือองค์กรและการเป็นสมาชิกกลุ่ม การมีส่วนร่วมกิจกรรมทางสังคม การเปลี่ยนแปลงสภาวะทางสังคม ตลอดจนระบบสาธารณสุขป็นพื้นฐาน ได้แก่ ระบบไฟฟ้า ประปา การคมนาคม การสื่อสาร สถาบันการศึกษา สถานพยาบาล และอื่น ๆ เป็นต้น

4) ข้อมูลด้านเศรษฐกิจ เช่น ผลิตภัณฑ์มวลรวมระดับจังหวัด ระบบเศรษฐกิจหลักของชุมชน ลักษณะการประกอบอาชีพและการผลิต รายได้เฉลี่ย ค่าครองชีพ หรือสภาวะเศรษฐกิจระดับชุมชน แหล่งการค้าและธุรกิจ เป็นต้น

5) สภาพปัญหาชุมชนและการพัฒนา เช่น ปัญหาภายในชุมชน แนวทางการพัฒนาและแก้ไขปัญหาของชุมชน หน่วยงานที่เกี่ยวข้องกับการพัฒนาและการแก้ไขปัญหาสภาวะแวดล้อม ข้อมูลประเภทและสถานภาพทรัพยากรธรรมชาติที่สำคัญ สภาพแวดล้อมชุมชน แหล่งมลพิษ และปัญหาหมอกพิษสิ่งแวดล้อม เป็นต้น

3.1.3 การศึกษาและนำเสนอข้อมูลปฐมภูมิด้านเศรษฐกิจสังคม

ในรายงานการประเมินผลกระทบสิ่งแวดล้อมต้องแสดงผลการสำรวจข้อมูลด้านเศรษฐกิจสังคม โดยมีการระบุวัตถุประสงค์และขอบเขตของการศึกษา วิธีการศึกษา พื้นที่ศึกษา และทำการศึกษาให้ครอบคลุมกลุ่มเป้าหมายต่าง ๆ รวมทั้งกลุ่มที่เกี่ยวข้องกับการดำเนินการของโครงการ โดยพิจารณานำเสนอรายละเอียดข้อมูลให้สอดคล้องตามแนวทางการจัดทำรายงานการประเมินผลกระทบสิ่งแวดล้อมแต่ละประเภทโครงการที่กำหนดไว้ อย่างน้อย ดังนี้

1) **วัตถุประสงค์ของการศึกษา** ควรพิจารณาศึกษาข้อมูลสภาพปัจจุบันด้านเศรษฐกิจสังคม ลักษณะทั่วไปของประชากร และสภาพปัญหา รวมทั้งให้ครอบคลุมถึงการรับรู้ข้อมูลข่าวสารของโครงการ และความคิดเห็นของประชาชนที่มีต่อโครงการ

2) **ขอบเขตการศึกษา** ให้มีการระบุวิธีการศึกษา เครื่องมือที่ใช้ ช่วงเวลาที่เข้าศึกษา (วัน-เดือน-ปี) พื้นที่ศึกษาและพื้นที่อ่อนไหว รวมทั้งชุมชนที่ได้รับผลกระทบจากโครงการ ทั้งนี้ต้องทำการศึกษาให้ครอบคลุมกลุ่มเป้าหมายต่าง ๆ ที่อยู่ในพื้นที่ศึกษาของโครงการ และกลุ่มที่เกี่ยวข้องกับการดำเนินการของโครงการที่ได้รับผลกระทบทั้งในเชิงบวกและลบให้ครบถ้วนชัดเจน อย่างน้อย ดังนี้

การกำหนดพื้นที่สำรวจสภาพเศรษฐกิจสังคม และความคิดเห็นของประชาชน

การกำหนดพื้นที่สำรวจสภาพเศรษฐกิจสังคม และความคิดเห็นของประชาชน ควรพิจารณากำหนดให้ครอบคลุมพื้นที่ที่ได้รับผลกระทบจากกิจกรรมการดำเนินงานของโครงการ กิจการ หรือการดำเนินการ โดยอธิบายเหตุผลในการกำหนดขอบเขตพื้นที่ศึกษาในระยะต่าง ๆ ให้ชัดเจน และมีความสอดคล้องตามแนวทางการจัดทำรายงานการประเมินผลกระทบสิ่งแวดล้อมแต่ละประเภทโครงการที่กำหนดไว้ด้วย ดังนี้

(1) **กรณีการดำเนินโครงการในลักษณะเชิงพื้นที่ หรือแหล่งกำเนิดมลพิษแบบจุด (Area source/ Point source)**

(1.1) โครงการอุตสาหกรรม โครงการอุตสาหกรรมปิโตรเคมี โครงการโรงไฟฟ้าพลังความร้อน และโครงการโครงสร้างพื้นฐานทางน้ำ ในเบื้องต้นกำหนดพื้นที่ศึกษาในรัศมี 5 กิโลเมตร จากขอบเขตพื้นที่โครงการ หรือให้ครอบคลุมพื้นที่ที่ได้รับผลกระทบจากกิจกรรมของโครงการในกรณีผลกระทบเกินกว่ารัศมี 5 กิโลเมตร โดยแบ่งกลุ่มการสำรวจข้อมูลเป็น 3 กลุ่ม ได้แก่

(1.1.1) กลุ่มระยะประชิดติดโครงการ เช่น พื้นที่ที่อยู่ใกล้โครงการในรัศมี 0 - 100 เมตร ให้ทำการสำรวจทุกครัวเรือน

(1.1.2) กลุ่มระยะใกล้โครงการ เช่น พื้นที่ที่อยู่ใกล้โครงการในรัศมี 100 เมตร - 3 กิโลเมตร กำหนดการให้น้ำหนักหรือสัดส่วนของจำนวนตัวอย่าง อย่างน้อยไม่ต่ำกว่าร้อยละ 60 ของจำนวนตัวอย่างในการสำรวจข้อมูล

(1.1.3) กลุ่มระยะไกลโครงการ เช่น พื้นที่ที่อยู่ในรัศมี 3 - 5 กิโลเมตร จากโครงการ เป็นต้น กำหนดการให้น้ำหนักหรือสัดส่วนของจำนวนตัวอย่าง ร้อยละ 40 ของจำนวนตัวอย่างในการสำรวจข้อมูล

ทั้งนี้ ในกรณีโครงการที่ตั้งอยู่ในนิคมอุตสาหกรรม หรือกลุ่มอุตสาหกรรม พิจารณาให้ทำการสำรวจความคิดเห็นของสถานประกอบการที่อยู่ข้างเคียงประกอบด้วย

(1.2) โครงการเหมืองแร่ ในเบื้องต้นกำหนดพื้นที่ศึกษาครอบคลุมรัศมี 3 กิโลเมตร จากขอบประตวนบัตรของโครงการ โดยแบ่งการสำรวจข้อมูลเป็น 3 กลุ่ม ตามระยะทางที่ห่างออกไปจากพื้นที่โครงการ ได้แก่

(1.2.1) กลุ่มในรัศมีห่างจากขอบประตวนบัตรไม่เกิน 500 เมตร ให้ทำการสำรวจทุกครัวเรือน

(1.2.2) กลุ่มในรัศมีห่างจากขอบประตวนบัตรมากกว่า 500 เมตร - 3 กิโลเมตร แบ่งเป็น 2 กลุ่ม ได้แก่ กลุ่มในรัศมีห่างจากขอบประตวนบัตรมากกว่า 500 เมตร - 1.5 กิโลเมตร ให้มีจำนวนตัวอย่างคิดเป็นร้อยละ 70 ของจำนวนตัวอย่างทั้งหมด และกลุ่มในรัศมีห่างจากขอบประตวนบัตรมากกว่า 1.5 - 3 กิโลเมตร ให้มีจำนวนตัวอย่างคิดเป็นร้อยละ 30 ของจำนวนตัวอย่างทั้งหมด โดยกระจายขนาดตัวอย่างตามสัดส่วนของหมู่บ้าน

(1.2.3) กลุ่มสองข้างเส้นทางขนส่งแร่ ศึกษาระยะห่างจากขอบเส้นทางขนส่งทั้งสองข้าง ข้างละ 50 เมตร ตลอดเส้นทางขนส่ง

(1.3) โครงการอาคาร และบริการชุมชน ในเบื้องต้นกำหนดพื้นที่ศึกษาครอบคลุมรัศมี 1 กิโลเมตร จากขอบเขตพื้นที่โครงการ โดยแบ่งการสำรวจข้อมูลออกเป็น 2 กลุ่ม ได้แก่

(1.3.1) กลุ่มพื้นที่หลัก คือ กลุ่มที่อยู่ติดพื้นที่โครงการและระยะ 0 - 100 เมตร จากขอบเขตพื้นที่โครงการ ให้ทำการสำรวจทุกครัวเรือน

(1.3.2) กลุ่มพื้นที่รอง แบ่งเป็น 2 กลุ่มย่อย ได้แก่ กลุ่มที่อยู่ในระยะมากกว่า 100 - 500 เมตร จากขอบเขตพื้นที่โครงการ สำรวจความคิดเห็นร้อยละ 80 ของจำนวนตัวอย่างในกลุ่มพื้นที่รอง และกลุ่มที่อยู่ในระยะมากกว่า 500 - 1,000 เมตร จากขอบเขตพื้นที่โครงการ สำรวจความคิดเห็นร้อยละ 20 ของจำนวนตัวอย่างในกลุ่มพื้นที่รอง

(2) กรณีการดำเนินโครงการในลักษณะเชิงเส้น (Line source)

(2.1) โครงการระบบขนส่งปีโตรเลียมและน้ำมันเชื้อเพลิงทางท่อ
ในเบื้องต้นพิจารณากำหนดให้ครอบคลุมพื้นที่ที่อาจได้รับผลกระทบจากการประเมินอันตราย
ร้ายแรงในทุกกรณีที่เกิดขึ้นจากการดำเนินการของโครงการในระดับที่เป็นอันตรายต่อชีวิต
มนุษย์ ให้ระบุหลักการและเหตุผลในการกำหนดขอบเขตพื้นที่ดังกล่าวให้ชัดเจน โดยแบ่ง
การสำรวจข้อมูลออกเป็น 2 กลุ่ม ได้แก่

(2.1.1) กลุ่มที่อยู่ใกล้โครงการหรือระยะประชิด คือ ครัวเรือน
ที่อยู่ในระยะ 50 เมตร จากกึ่งกลางแนวท่อทั้งสองข้าง และครอบคลุมถึงครัวเรือนหลังแรกที่พบ
ใกล้เคียงแนวท่อในระยะ 100 เมตร ให้มีการสำรวจข้อมูลทุกครัวเรือน

(2.1.2) กลุ่มครัวเรือนที่อยู่ในพื้นที่รัศมีการศึกษาแต่ไม่ใช่กลุ่ม
(2.1.1) ให้ทำการสุ่มตัวอย่างตามระเบียบวิธีวิจัยทางสังคมศาสตร์

(2.2) โครงการสายส่งไฟฟ้า ที่เข้าข่ายประเภทโครงการที่ต้องจัดทำ
รายงานการประเมินผลกระทบสิ่งแวดล้อม ในเบื้องต้นพิจารณากำหนดให้ครอบคลุมในระยะ
500 เมตร จากกึ่งกลางแนวเขตระบบโครงข่ายไฟฟ้า และพิจารณากลุ่มผู้ใช้ประโยชน์พื้นที่ทำกิน
ในบริเวณแนวโครงข่ายไฟฟ้า

(2.3) โครงการโครงสร้างพื้นฐานทางบกและทางอากาศ

(2.3.1) โครงการโครงสร้างพื้นฐานทางบก ในเบื้องต้นกำหนดพื้นที่
ศึกษาครอบคลุมในระยะ 500 เมตร จากกึ่งกลางแนวเส้นทางโครงการ โดยแบ่งออกเป็น 2 กลุ่ม
ได้แก่

1) กลุ่มที่อยู่ในพื้นที่ศึกษาในระยะ 0 - 100 เมตร จาก
กึ่งกลางแนวเส้นทางโครงการ ให้มีการสำรวจข้อมูลทุกครัวเรือน

2) กลุ่มที่อยู่ในพื้นที่ระยะมากกว่า 100 - 500 เมตร จาก
แนวกึ่งกลางเส้นทางโครงการ ให้สำรวจตามระเบียบวิธีวิจัยทางสังคมศาสตร์

(2.3.2) โครงการโครงสร้างพื้นฐานทางอากาศ พิจารณาให้มี
การกำหนดพื้นที่ศึกษาให้ครอบคลุมพื้นที่ที่ได้รับผลกระทบจากการดำเนินการของโครงการ
โดยเฉพาะผลกระทบด้านเสียงจากอากาศยานในระยะดำเนินการ ในเบื้องต้นพิจารณากำหนด
ที่ 5 กิโลเมตร จากขอบเขตพื้นที่โครงการ โดยแบ่งออกเป็น 2 กลุ่ม ได้แก่

1) กลุ่มที่อยู่ในพื้นที่ศึกษาที่ได้รับผลกระทบจากเสียงจาก
อากาศยาน โดยเฉพาะเส้น Noise Exposure Forecast (NEF) มากกว่า 40 ให้มีการสำรวจข้อมูล
ทุกครัวเรือน

2) กลุ่มที่อยู่ในพื้นที่ศึกษาที่ได้รับผลกระทบจากเสียงจากอากาศยาน ระบายน้อยกว่า NEF 40 ให้ทำการสำรวจข้อมูลตามระเบียบวิธีวิจัยทางสังคมศาสตร์ ทั้งนี้ กรณีโครงการโครงสร้างพื้นฐานทางบกและทางอากาศ ที่มีจำนวนครัวเรือนในพื้นที่ศึกษาในข้อ 1) มากกว่า 400 ครัวเรือน สามารถพิจารณาใช้วิธีการสุ่มตัวอย่างตามระเบียบวิธีวิจัยทางสังคมศาสตร์ โดยมีการอธิบายหลักเกณฑ์และวิธีการในการดำเนินการสำรวจข้อมูลเพื่อให้ได้ตัวแทนที่ดีของผู้ได้รับผลกระทบในพื้นที่ศึกษาดังกล่าวด้วย

(3) กรณีการดำเนินโครงการในลักษณะเชิงพื้นที่ หรือแหล่งกำเนิดมลพิษแบบจุด (Area source/ Point source) ร่วมกับลักษณะเชิงเส้น (Line source) และอื่น ๆ

(3.1) โครงการพัฒนาปิโตรเลียมบนบก ในเบื้องต้นกำหนดพื้นที่ศึกษาครอบคลุมรัศมี 5 กิโลเมตร แบ่งเป็น 2 กลุ่ม ได้แก่

(3.1.1) พื้นที่หลัก ได้แก่ ภายในระยะ 0 - 1 กิโลเมตร รอบสถานีผลิตและ/หรือฐานหลุมผลิต และภายใน 0 - 50 เมตร จากกึ่งกลางแนวท่อลำเลียงปิโตรเลียม

(3.1.2) พื้นที่รอง ได้แก่ ภายในระยะ 1 - 5 กิโลเมตร รอบสถานีผลิตและ/หรือฐานหลุมผลิต และภายใน 50 - 500 เมตร จากกึ่งกลางแนวท่อลำเลียงปิโตรเลียม โดยให้แสดงเหตุผลในการกำหนดกลุ่มเป้าหมายที่ทำการสำรวจ พร้อมรายละเอียดตามความเหมาะสม

(3.2) โครงการพัฒนาปิโตรเลียมในทะเล ในเบื้องต้นพิจารณากำหนดพื้นที่ศึกษาให้ครอบคลุมผลกระทบที่เกิดขึ้นจากกิจกรรมของโครงการ ได้แก่

(3.2.1) ผลกระทบจากกิจกรรมนอกชายฝั่ง เช่น ผลกระทบในระดับหมู่บ้าน ตำบล หรืออำเภอ ตลอดแนวชายฝั่งของจังหวัดหรือเกาะที่ได้รับผลกระทบ หรือกลุ่มชาวประมงที่เข้าไปทำประมงในพื้นที่โครงการ

(3.2.2) ผลกระทบจากกิจกรรมจากฐานสนับสนุนบนฝั่ง ให้สำรวจข้อมูลชุมชนที่อยู่โดยรอบฐานสนับสนุนและชุมชนที่อยู่ใกล้เคียงเส้นทางขนส่ง โดยอธิบายกลุ่มเป้าหมายที่ทำการสำรวจ พร้อมรายละเอียดตามความเหมาะสม และตามระเบียบวิธีวิจัยทางสังคมศาสตร์

(3.3) กรณีโครงการพัฒนาแหล่งน้ำ การพิจารณากำหนดขอบเขตพื้นที่ศึกษาอย่างน้อยต้องครอบคลุมพื้นที่ที่คาดว่าจะได้รับผลกระทบจากกิจกรรมของโครงการ ทั้งพื้นที่รับน้ำ พื้นที่หัวงาน พื้นที่อ่างเก็บน้ำ พื้นที่รับประโยชน์ อย่างน้อยรัศมี 3 กิโลเมตร จากขอบพื้นที่โครงการ รวมทั้งตามแนวถนนทางเข้าโครงการในระยะอย่างน้อย 500 เมตรจากกึ่งกลางแนวถนนหรือท่อส่งน้ำ หรือระยะที่โครงการอาจจะส่งผลกระทบไปถึง แบ่งเป็น 2 กลุ่มหลัก ได้แก่

(3.3.1) ชุมชนที่ได้รับผลกระทบโดยตรงจากโครงการ ได้แก่ ชุมชนที่ถูกน้ำท่วม/ที่อยู่ในอ่างเก็บน้ำ ชุมชนบริเวณหัวงาน ถนนเข้าหัวงาน และชุมชนบริเวณที่มีกิจกรรมการก่อสร้างในองค์ประกอบอื่น ๆ ของโครงการ จะต้องสำรวจทุกครัวเรือน เพื่อให้ได้ข้อมูลที่แท้จริงของพื้นที่

(3.3.2) ชุมชนอื่น ๆ ที่คาดว่าจะได้รับผลกระทบ ทั้งด้านบวกและด้านลบจากโครงการ เช่น กลุ่มตัวอย่างบริเวณพื้นที่ชลประทาน/พื้นที่รับประโยชน์ บริเวณเหนือน้ำ/พื้นที่รับน้ำ บริเวณลำน้ำสาขาที่อาจได้รับผลกระทบทั้งปริมาณน้ำที่เพิ่มขึ้น/ลดลงจากโครงการ เป็นต้น โดยแบ่งเป็นกลุ่มย่อย เช่น ผู้แทนกลุ่มครัวเรือน กลุ่มเกษตรกร กลุ่มพาณิชย์กรรม และกลุ่มสถานประกอบการ เป็นต้น ให้ใช้การสุ่มตัวอย่าง โดยระบุหลักเกณฑ์วิธีการคัดเลือก และรายละเอียดวิธีการสุ่มตัวอย่างให้ชัดเจน รวมทั้งแสดงการกระจายตัวของตัวอย่างที่เป็นตัวแทนในพื้นที่

ทั้งนี้ ในการกำหนดพื้นที่สำรวจข้อมูลสภาพเศรษฐกิจสังคม และความคิดเห็นของประชาชน มีข้อกำหนดที่สำคัญ 2 ประการ คือ

1. กรณีการสำรวจทุกครัวเรือน ให้แสดงขอบเขตของพื้นที่ศึกษา และระบุตำแหน่งของจุดเก็บตัวอย่างให้ชัดเจน

2. กรณีของผู้ที่ได้รับผลกระทบในระยะประชิด และได้รับความเสียหายจากการดำเนินงานโครงการที่ไม่อาจหลีกเลี่ยงได้ เช่น การเวนคืนที่ดิน การอพยพย้ายถิ่นที่อยู่อาศัย เป็นต้น กำหนดให้ต้องดำเนินการสำรวจความคิดเห็นทุกราย แต่หากไม่สามารถเก็บข้อมูลได้ครบถ้วน ให้แสดงเหตุผลและหลักฐานเชิงประจักษ์เพื่อแสดงถึงความพยายามถึงที่สุดในการสอบถามความคิดเห็นประกอบอย่างชัดเจน โดยให้ใช้เทคนิคและวิธีการที่มีความเหมาะสมในแต่ละกรณี

3) การกำหนดกลุ่มเป้าหมายในการศึกษาข้อมูลด้านเศรษฐกิจสังคม

การกำหนดกลุ่มเป้าหมายในการสำรวจข้อมูลสภาพเศรษฐกิจสังคม และความคิดเห็นของประชาชนที่มีต่อโครงการ กิจกรรมหรือการดำเนินการ ให้พิจารณากำหนดกลุ่มเป้าหมาย และการให้น้ำหนักความสำคัญแต่ละกลุ่ม ให้สอดคล้องตามแนวทางการจัดทำรายงานการประเมินผลกระทบสิ่งแวดล้อมแต่ละประเภทโครงการที่กำหนดไว้ด้วย ในเบื้องต้นควรให้ครอบคลุมกลุ่มต่าง ๆ เช่น

3.1) กลุ่มตัวแทนหน่วยงานราชการที่เกี่ยวข้อง เช่น ด้านสิ่งแวดล้อม ด้านความปลอดภัย ด้านการศึกษา ด้านสาธารณสุข ด้านอุตสาหกรรม ด้านพลังงาน ด้านการปกครอง และด้านพาณิชย์ เป็นต้น โดยให้ระบุชื่อหน่วยงาน จำนวนผู้ให้ข้อมูล ตำแหน่ง บทบาทหน้าที่ และระยะเวลาในการดำรงตำแหน่งของผู้ให้ข้อมูล

3.2) กลุ่มตัวแทนพื้นที่อ่อนไหวและสถานที่สำคัญ เช่น โรงพยาบาล/สถานพยาบาล สถานศึกษา ศาสนสถาน ศูนย์กลางชุมชน/ตลาดการค้า สถานที่สำคัญในพื้นที่ ได้แก่ แหล่งโบราณสถาน แหล่งท่องเที่ยว แหล่งที่มีคุณค่าของชุมชน และแหล่งที่มีคุณค่าทางสิ่งแวดล้อม เป็นต้น โดยให้ระบุสถานภาพ หรือตำแหน่ง บทบาทหน้าที่ ระยะเวลาในการดำรงตำแหน่งหรือที่เกี่ยวข้อง และจำนวนผู้ให้ข้อมูล

3.3) กลุ่มตัวแทนสถานประกอบการและกลุ่มผู้ที่จะได้รับผลกระทบเป็นการเฉพาะ เช่น กลุ่มเกษตรกร กลุ่มผู้เลี้ยงสัตว์ กลุ่มผู้เพาะเลี้ยงสัตว์น้ำ กลุ่มผู้ใช้ น้ำ กลุ่มอาชีพต่าง ๆ รวมทั้งสถานประกอบการ เป็นต้น โดยให้ระบุสถานภาพหรือตำแหน่ง บทบาทหน้าที่ ระยะเวลาในการดำรงตำแหน่งหรือที่เกี่ยวข้อง และจำนวนผู้ให้ข้อมูล

3.4) กลุ่มตัวแทนผู้นำชุมชน/ผู้นำท้องถิ่น เช่น ประธานชุมชน กำนัน ผู้ใหญ่บ้าน นายกองค้การบริหารส่วนตำบล นายกเทศมนตรี เทศมนตรี กรรมการชุมชน อาสาสมัครสาธารณสุขประจำหมู่บ้าน (อสม.) อาสาสมัครพิทักษ์ทรัพยากรธรรมชาติและสิ่งแวดล้อมหมู่บ้าน (ทสม.) และผู้อาวุโส/ผู้ที่มีบ้สถือในชุมชน เป็นต้น ให้ระบุตำแหน่ง ระยะเวลาในการดำรงตำแหน่ง บทบาทหน้าที่ จำนวนผู้ให้ข้อมูล โดยให้แบ่งกลุ่มผู้นำชุมชนในพื้นที่ศึกษาออกเป็น 2 กลุ่ม ในระยะใกล้และไกลโครงการ หรือชุมชนพื้นที่อ่อนไหว และชุมชนที่ได้รับผลกระทบหรือมลพิษจากโครงการ และระบุวิธีการเลือกตัวแทนกลุ่มตัวอย่างผู้ให้ข้อมูล ตามหลักการระเบียบวิธีการวิจัยทางสังคมศาสตร์ที่เหมาะสม

ทั้งนี้ การนำเสนอข้อมูลให้มีการอธิบายผลการศึกษาในแต่ละกลุ่ม พร้อมจัดทำตารางสรุปข้อมูลและประเด็นข้อคิดเห็นที่เกี่ยวข้องกับโครงการ และแสดงตัวอย่างรูปภาพการดำเนินการประกอบ พร้อมระบุ วัน เดือน ปี ที่ดำเนินการที่ชัดเจน โดยให้นำเสนอข้อมูลสรุปภาพรวมความคิดเห็นของกลุ่มต่าง ๆ ที่คำนึงถึงความสอดคล้องกับพระราชบัญญัติคุ้มครองข้อมูลส่วนบุคคล พ.ศ. 2562 ด้วย

3.5) กลุ่มประชาชนตัวแทนครัวเรือน พิจารณาให้มีการแสดงการสำรวจข้อมูลสภาพเศรษฐกิจสังคม และความคิดเห็นที่มีต่อโครงการ โดยกลุ่มประชาชนตัวแทนครัวเรือนที่ต้องสุ่มตัวอย่าง ให้นำเสนอข้อมูลอย่างน้อย ดังนี้

(1) การกำหนดพื้นที่สำรวจความคิดเห็นของประชาชนให้ครอบคลุมขอบเขตพื้นที่ศึกษาที่ได้รับผลกระทบจากโครงการ ทั้งนี้ อาจแบ่งการศึกษาเป็นพื้นที่ศึกษาหลัก และพื้นที่ศึกษารอง ตามลักษณะของการดำเนินโครงการและความเหมาะสม โดยพิจารณาให้สอดคล้องตามแนวทางการจัดทำรายงานการประเมินผลกระทบสิ่งแวดล้อมแต่ละประเภทโครงการ รวมทั้งพิจารณาชุมชนพื้นที่อ่อนไหวและชุมชนพื้นที่ที่ได้รับผลกระทบจากโครงการ

(2) ให้มีการแสดงที่มาของข้อมูลจำนวนครัวเรือนที่นำมาใช้ในการคำนวณจำนวนตัวอย่าง โดยเป็นข้อมูลทันสมัย และระบุวิธีการกำหนดจำนวนตัวอย่างทั้งหมดที่ใช้ในการศึกษา จำนวนตัวอย่างในแต่ละชุมชน การให้น้ำหนักหรือสัดส่วนของจำนวนตัวอย่างตามขอบเขตพื้นที่ศึกษา (ถ้ามี)

(3) ให้มีการแสดงรายละเอียดที่มาของจำนวนตัวอย่าง โดยระบุสูตรและวิธีการคำนวณ ให้เป็นไปตามระเบียบวิธีวิจัยทางด้านสังคมศาสตร์ และหลักการทางสถิติ พร้อมระบุเหตุผลประกอบ โดยพิจารณาที่ระดับความเชื่อมั่นทางสถิติไม่น้อยกว่าร้อยละ 95 หรือความคลาดเคลื่อนไม่มากกว่าร้อยละ 0.05 พร้อมระบุเหตุผลประกอบในการเลือกสูตรหรือวิธีการคำนวณ

* ในกรณีที่กลุ่มครัวเรือนน้อยกว่า 400 ครัวเรือน ควรพิจารณาสำรวจข้อมูลทั้งหมด

ทั้งนี้ ในการพิจารณาเลือกวิธีการ และสูตรคำนวณขนาดตัวอย่างที่ต้องทำการศึกษา ควรพิจารณาให้มีการเลือกใช้สูตรคำนวณที่สามารถครอบคลุมจำนวนตัวอย่างที่มีขนาดเหมาะสม สามารถใช้เป็นตัวแทนที่ดีของประชากรทั้งหมดได้

(4) ให้มีการระบุหลักการและวิธีการได้มาซึ่งตัวอย่างในระดับชุมชนให้ชัดเจน เช่น การเลือกตัวอย่างเป็นชั้นภูมิ (Stratified Sampling) หรือแบบอื่น ๆ โดยจะต้องอธิบายถึงความเหมาะสมของวิธีการที่เลือกใช้ในการได้มาซึ่งตัวอย่าง และการควบคุมคุณภาพของกลุ่มตัวอย่างเพื่อให้เป็นตัวแทนของประชากรที่ศึกษา รวมทั้งอธิบายวิธีดำเนินการจริงในการสำรวจข้อมูลในพื้นที่ศึกษาด้วย

(5) ให้มีการระบุขั้นตอนและวิธีการสำรวจจนถึงระดับหน่วยการวิเคราะห์ (Unit of Analysis) ที่จะเก็บข้อมูล (หน่วยการวิเคราะห์ หมายถึง ครัวเรือนที่สำรวจข้อมูล/ผู้ที่ได้รับผลกระทบ/พื้นที่อ่อนไหวที่อาจได้รับผลกระทบจากโครงการ)

(6) ให้มีการแสดงตารางสรุปจำนวนตัวอย่างที่ดำเนินการสำรวจ โดยแยกแต่ละชุมชนในพื้นที่ศึกษาระยะใกล้ (พื้นที่หลัก) และพื้นที่ศึกษาระยะไกล (พื้นที่รอง) รวมทั้งชุมชนพื้นที่อ่อนไหวและชุมชนในพื้นที่ที่อาจได้รับผลกระทบจากโครงการ กรณีที่มีการกำหนดพื้นที่สำคัญ/พื้นที่ที่ได้รับผลกระทบโดยตรง ต้องระบุวิธีการ และเหตุผลประกอบในการให้น้ำหนักหรือสัดส่วนของจำนวนตัวอย่างในแต่ละพื้นที่ (ถ้ามี) โดยให้ความสำคัญพื้นที่ใกล้โครงการมากกว่าพื้นที่ไกลโครงการ

ทั้งนี้ การกำหนดขนาดตัวอย่างและการให้น้ำหนักหรือสัดส่วนของจำนวนตัวอย่างที่ศึกษาให้เป็นไปตามแนวทางการจัดทำรายงานการประเมินผลกระทบสิ่งแวดล้อม

ของแต่ละประเภทโครงการ รวมทั้งข้อกำหนดในการศึกษาของคณะกรรมการผู้ชำนาญการฯ ในแต่ละคณะ โดยให้มีการแสดงรูปภาพตำแหน่งที่ตั้งครัวเรือนของกลุ่มตัวอย่างที่ดำเนินการสำรวจข้อมูลสภาพเศรษฐกิจสังคมและความคิดเห็น เพื่อแสดงให้เห็นลักษณะการกระจายตัวของกลุ่มตัวอย่าง โดยระบุจำนวนตัวอย่างต่อสัญลักษณ์ที่ใช้ และแสดงให้เห็นถึงลักษณะการใช้ประโยชน์ที่ดินอย่างชัดเจน

4) เครื่องมือที่ใช้เก็บรวบรวมข้อมูล

ให้มีการอธิบายลักษณะของเครื่องมือที่ใช้เก็บรวบรวมข้อมูลภาคสนาม เช่น แบบสอบถาม แบบสัมภาษณ์ เป็นต้น ทั้งนี้ ส่วนหน้าของแบบสอบถามและแบบสัมภาษณ์ต้องมีเอกสารคำชี้แจงข้อมูลภายใต้พระราชบัญญัติคุ้มครองข้อมูลส่วนบุคคล พ.ศ. 2562 แสดงไว้ด้วย โดยเครื่องมือที่ใช้ควรมีรายละเอียดอย่างน้อย ดังนี้

(1) ประเด็นสำหรับผู้นำชุมชน

ส่วนที่ 1 ข้อมูลทั่วไปของผู้ให้สัมภาษณ์
ส่วนที่ 2 โครงสร้างทางเศรษฐกิจ สังคมของชุมชน
ส่วนที่ 3 สภาพปัญหาของชุมชนในปัจจุบัน
ส่วนที่ 4 การรับรู้ข้อมูลโครงการ ความคิดเห็นต่อโครงการ ความคาดหวังเกี่ยวกับประโยชน์และความวิตกกังวลผลกระทบที่จะเกิดขึ้น และข้อเสนอแนะโครงการของผู้ให้สัมภาษณ์

(2) ประเด็นสำหรับครัวเรือน

ส่วนที่ 1 ข้อมูลทั่วไปของผู้ให้สัมภาษณ์
ส่วนที่ 2 ลักษณะของครัวเรือน
ส่วนที่ 3 โครงสร้างทางเศรษฐกิจ สังคมของครัวเรือน
ส่วนที่ 4 สุขภาพาล สุขภาพอนามัยและการใช้บริการชุมชนของครัวเรือน
ส่วนที่ 5 การรับรู้ข้อมูลโครงการ ความคิดเห็นต่อโครงการ ความคาดหวังเกี่ยวกับผลกระทบ ผลประโยชน์ และความวิตกกังวล ทั้งนี้ ให้เพิ่มเติมเหตุผลในกรณีที่ผู้ตอบแบบสอบถามไม่แสดงความคิดเห็นต่อโครงการด้วย

(3) ประเด็นสำหรับตัวแทนหน่วยงานราชการที่เกี่ยวข้องโดยตรง

ส่วนที่ 1 ข้อมูลบทบาท หน้าที่ และความรับผิดชอบ
ส่วนที่ 2 การรับรู้ข้อมูลโครงการ ความคิดเห็นต่อโครงการ และความวิตกกังวลผลกระทบที่อาจจะเกิดขึ้น และข้อเสนอแนะโครงการ

5) การเตรียมการเพื่อการสำรวจข้อมูลปฐมภูมิด้านเศรษฐกิจสังคม

(1) ให้พิจารณากำหนดคำถาม/ข้อมูลที่จะดำเนินการเก็บรวบรวมเฉพาะเท่าที่มีความจำเป็น และเหมาะสมกับบริบทของโครงการ ทั้งนี้ ต้องคำนึงถึงการคุ้มครองข้อมูลส่วนบุคคลตามกฎหมายที่เกี่ยวข้อง

(2) มีการเตรียมการก่อนดำเนินการสำรวจเพื่อให้ได้ข้อมูลที่ดี เช่น การอบรมพนักงานสัมภาษณ์ การใช้ภาษาที่เหมาะสมกับบริบทของท้องถิ่นในการศึกษา การตรวจสอบความครบถ้วนของแบบสอบถามที่เก็บข้อมูลแล้วก่อนออกจากพื้นที่ เป็นต้น รวมทั้งการทำความเข้าใจข้อมูลโครงการกับพนักงานสัมภาษณ์ และจัดเตรียมเอกสารสรุปข้อมูลรายละเอียดโครงการเพื่อใช้ประกอบการดำเนินการชี้แจงต่อผู้ตอบแบบสอบถาม/แบบสัมภาษณ์ ทั้งนี้ ให้แสดงแบบสัมภาษณ์/แบบสอบถามที่ใช้เป็นเครื่องมือในการศึกษาไว้ในรายงานด้วย

(3) ผู้รับผิดชอบศึกษาข้อมูลด้านเศรษฐกิจสังคมควรเป็นผู้มีความรู้ ความเชี่ยวชาญ ประสพการณ์ หรือผ่านการอบรมด้านสังคมศาสตร์

6) การนำเสนอผลการสำรวจข้อมูลสภาพเศรษฐกิจสังคมและความคิดเห็นของประชาชน

ให้แสดงผลการสำรวจข้อมูลสภาพปัจจุบันด้านเศรษฐกิจสังคม สภาพปัญหาในปัจจุบัน ตลอดจนความคิดเห็นต่อโครงการ ตามรายละเอียดที่กำหนดในวิธีการศึกษา โดยแบ่งตามกลุ่มเป้าหมาย และพื้นที่ศึกษา พร้อมทั้งจัดทำตารางเปรียบเทียบประเด็นข้อวิตกกังวลของตัวแทนหน่วยงานราชการที่เกี่ยวข้อง ผู้นำชุมชน ตัวแทนพื้นที่อ่อนไหว ตัวแทนสถานประกอบการ และประชาชน กับมาตรการป้องกันและแก้ไขผลกระทบสิ่งแวดล้อมที่โครงการกำหนดขึ้นเพื่อลดข้อวิตกกังวลดังกล่าว

3.1.4 การเวนคืนที่ดิน การโยกย้ายถิ่นฐาน การรอนสิทธิ การชดเชย และการเยียวยา (กรณีมีผู้รับผลกระทบ)

ในกรณีที่ผลกระทบจากการพัฒนาโครงการไม่สามารถหลีกเลี่ยงได้ เช่น การเวนคืนที่ดิน การโยกย้ายถิ่นฐาน การรอนสิทธิ และผลกระทบต่อการประกอบอาชีพทั้งในระยะสั้นและระยะยาว เป็นต้น ให้มีการนำเสนอข้อมูลผลการสำรวจสิ่งปลูกสร้างและทรัพย์สินที่ต้องชดเชย และแสดงผลการสำรวจความคิดเห็นของผู้ได้รับผลกระทบทุกรายที่ได้รับผลกระทบโดยตรง โดยผู้ได้รับผลกระทบต้องได้รับการชดเชยและการเยียวยาอย่างเหมาะสมและเป็นธรรม

3.2 การคัดค้านหรือร้องเรียนโครงการ

กรณีโครงการ กิจการ หรือการดำเนินการที่จัดทำรายงานการประเมินผลกระทบสิ่งแวดล้อมมีการร้องเรียน หรือถูกคัดค้านโครงการในระหว่างการศึกษา การจัดทำรายงานฯ หรือระหว่างการประชุมพิจารณารายงานฯ ให้มีการแสดงข้อมูลการชี้แจงตามประเด็นข้อร้องเรียนหรือคัดค้านโครงการที่ผ่านมาทั้งหมด การดำเนินการแก้ไขปัญหาข้อร้องเรียน ข้อเท็จจริง ปัญหาอุปสรรคในการดำเนินการ และสาเหตุที่เกี่ยวข้องกับการคัดค้านหรือข้อร้องเรียนทุกประเด็นที่ผ่านมา รวมทั้งให้มีการทบทวนข้อมูลรายละเอียดโครงการในรายงานฯ และ/หรือการกำหนดมาตรการป้องกันและแก้ไขผลกระทบสิ่งแวดล้อม มาตรการชดเชยเยียวยา และมาตรการติดตามตรวจสอบผลกระทบสิ่งแวดล้อมในแต่ละประเด็นที่เกิดจากการแก้ไขข้อเรียกร้องหรือการคัดค้านนำเสนอไว้ในรายงานฯ โดยนำเสนอในรูปแบบตารางสรุปที่ชัดเจน

สำหรับโครงการที่ต้องจัดทำรายงานการประเมินผลกระทบสิ่งแวดล้อมภายหลังจากที่โครงการได้เปิดดำเนินการไปแล้ว หรือโครงการส่วนขยาย ให้มีการนำเสนอข้อมูลผลการตรวจสอบเรื่องร้องเรียนจากหน่วยงานของรัฐ เช่น ศูนย์ดำรงธรรมจังหวัด อำเภอ เทศบาล ตำบล หรือหน่วยงานอนุญาต สำนักงานทรัพยากรธรรมชาติและสิ่งแวดล้อมจังหวัด เป็นต้น เพื่อประกอบการพิจารณารายงานฯ และกำหนดมาตรการเพื่อป้องกันเรื่องร้องเรียนเกิดซ้ำด้วย

ทั้งนี้ ในการแสดงผลการศึกษาด้านเศรษฐกิจสังคมและการมีส่วนร่วมของประชาชน ในรายงานการประเมินผลกระทบสิ่งแวดล้อม จะต้องมีการแสดงถึงการดำเนินการที่สอดคล้องกับพระราชบัญญัติคุ้มครองข้อมูลส่วนบุคคล พ.ศ. 2562 ด้วย

บันทึก / Note



A series of horizontal dotted lines for writing, spanning the width of the page.



บทที่ 4

การพิจารณาข้อมูล การประเมินผลกระทบสิ่งแวดล้อม ด้านเศรษฐกิจสังคม





บทที่ 4

การพิจารณาข้อมูลการประเมินผลกระทบ สิ่งแวดล้อม ด้านเศรษฐกิจสังคม

ผลกระทบด้านเศรษฐกิจสังคม เป็นประเด็นที่ปรากฏอยู่ในรายงานการประเมินผลกระทบสิ่งแวดล้อม ทั้งด้านคุณค่าการใช้ประโยชน์ของมนุษย์ และคุณค่าต่อคุณภาพชีวิต เพื่อศึกษาผลกระทบที่อาจเกิดขึ้นจากการพัฒนาโครงการ ทั้งในระบยก่อสร้าง และระยะดำเนินการ รวมถึงกิจกรรมอื่น ๆ ที่เกี่ยวข้อง โดยนำผลการศึกษาดังกล่าวมาประกอบการพิจารณาถึงความเหมาะสมในการดำเนินโครงการ กิจการหรือการดำเนินการในพื้นที่นั้น ๆ ทั้งนี้ การประเมินผลกระทบด้านเศรษฐกิจสังคมจะต้องดำเนินการศึกษาให้เป็นไปตามระเบียบวิธีวิจัยทางสังคมศาสตร์ โดยมีรายละเอียดอย่างน้อย ดังนี้

4.1 หลักการในการประเมินผลกระทบด้านเศรษฐกิจสังคม

การประเมินผลกระทบด้านเศรษฐกิจสังคมในรายงานการประเมินผลกระทบสิ่งแวดล้อม ให้พิจารณาให้มีการนำข้อมูลผลการประเมินกระทบสิ่งแวดล้อมที่เกิดขึ้นจากกิจกรรมการดำเนินงานของโครงการ ทั้งด้านทรัพยากรทางกายภาพ ทรัพยากรทางชีวภาพ คุณค่าการใช้ประโยชน์ของมนุษย์ และคุณค่าต่อคุณภาพชีวิต ในประเด็นต่าง ๆ ประกอบการพิจารณาผลกระทบร่วมกับผลการศึกษาข้อมูลด้านเศรษฐกิจสังคม และความคิดเห็นของประชาชน ทั้งข้อมูลทุติยภูมิ และปฐมภูมิ โดยให้มีการวิเคราะห์และสังเคราะห์ข้อมูลต่าง ๆ ที่เกี่ยวข้อง และแสดงแนวโน้มของความเปลี่ยนแปลงที่สำคัญที่อาจได้รับผลกระทบจากการมีโครงการ รวมถึงข้อวิตกกังวลที่ได้จากการสำรวจความคิดเห็น เพื่อนำไปสู่การพิจารณากำหนดมาตรการป้องกันและแก้ไขผลกระทบสิ่งแวดล้อม และมาตรการติดตามตรวจสอบผลกระทบสิ่งแวดล้อมที่เหมาะสมในแต่ละระยะของการพัฒนาโครงการ กิจการ หรือการดำเนินการ

4.2 การประเมินผลกระทบด้านเศรษฐกิจสังคม

ให้มีการแสดงเกณฑ์ที่นำมาใช้ในการประเมินผลกระทบด้านเศรษฐกิจสังคม ระดับของผลกระทบ และอธิบายความเชื่อมโยงของผลกระทบที่เกิดขึ้น เพื่อนำไปสู่การพิจารณากำหนดมาตรการป้องกันและแก้ไขผลกระทบสิ่งแวดล้อม และมาตรการติดตามตรวจสอบผลกระทบสิ่งแวดล้อมที่เหมาะสม ดังนี้

4.2.1 ระยะรื้อถอน (ถ้ามี) และระยะก่อสร้าง

ให้สรุปภาพรวมของสภาพเศรษฐกิจสังคมในพื้นที่ศึกษา และกิจกรรมของโครงการที่อาจส่งผลกระทบต่อสภาพเศรษฐกิจและสังคม โดยประเด็นการประเมินผลกระทบให้มีรายละเอียดต่าง ๆ อย่างน้อย ดังนี้

1) สรุปลักษณะของปัจจัยที่อาจก่อให้เกิดผลกระทบจากกิจกรรมการรื้อถอน และกิจกรรมก่อสร้างของโครงการ เช่น การจ้างแรงงาน การเข้ามาของคนต่างถิ่น เป็นต้น โดยระบุช่วงเวลาที่จะเกิดผลกระทบที่อาจจะเกิดขึ้น ทั้งในระยะสั้น และระยะยาวด้วย

2) ให้มีการประเมินผลกระทบด้านเศรษฐกิจสังคม ในเชิงปริมาณเป็นหลักควบคู่กับในเชิงคุณภาพอย่างเหมาะสม โดยพิจารณาปัจจัยต่าง ๆ ดังนี้

(1) การพัฒนาชุมชน การขยายตัวชุมชนและความเป็นเมือง เช่น การขยายตัวของพื้นที่ และความเจริญเติบโตของเมือง เป็นต้น

(2) การเปลี่ยนแปลงโครงสร้างประชากร เช่น การเกิด การตาย การย้ายถิ่น และอัตราการเพิ่มประชากร หรือคนงานก่อสร้างและพนักงานของโครงการ เป็นต้น

(3) สภาพเศรษฐกิจระดับท้องถิ่น เช่น รายได้จากภาษีต่าง ๆ การจ้างงาน และการเพิ่มขึ้นของสถานประกอบการและธุรกิจ เป็นต้น

(4) การประกอบอาชีพและการจ้างงาน เช่น การมีงานทำ การประกอบอาชีพและการผลิต การสร้างรายได้และอาชีพให้กับชุมชน รายได้และรายจ่ายครัวเรือน ความเพียงพอของรายได้ และฐานะทางเศรษฐกิจ เป็นต้น

(5) สภาพสังคมกลุ่มและวิถีชีวิต เช่น ความสัมพันธ์ทางสังคม และความแปลกแยกในชุมชน ระดับการศึกษาและการรับรู้ข่าวสาร ความเชื่อและสิ่งยึดเหนี่ยว การเป็นสมาชิกและการร่วมกิจกรรมกลุ่มหรือองค์กร และการเปลี่ยนแปลงสภาพสังคมกลุ่มและวิถีชีวิต เป็นต้น

(6) ปัญหาสังคมและความปลอดภัยในชีวิตและทรัพย์สิน และปัญหาด้านสิ่งแวดล้อม เช่น สภาพปัญหาทางสังคม ประเภทและความถี่ที่เกิดผลกระทบต่อพฤติกรรม ความสัมพันธ์และวิถีชีวิต สภาพปัญหาด้านสิ่งแวดล้อมและผลกระทบที่เกิดขึ้น เป็นต้น

(7) การบริการขั้นพื้นฐาน เช่น ความเพียงพอทั้งชนิด ปริมาณ และคุณค่า การใช้ประโยชน์ เป็นต้น

(8) สรุปข้อมูลปัญหา ข้อวิตกกังวล ข้อคิดเห็น/ข้อเสนอแนะจากภาคส่วนต่าง ๆ โดยเฉพาะผลกระทบจากโครงการที่ได้จากผลการดำเนินงานด้านการมีส่วนร่วมของประชาชน และผลการสำรวจความคิดเห็นของประชาชนต่อโครงการประกอบการประเมินผลกระทบ โดยสรุปรายละเอียดของผลกระทบและระดับของผลกระทบที่คาดว่าจะเกิดขึ้นต่อชุมชน ทั้งทางบวกและทางลบ

3) ให้มีการระบุวิธีการประเมินผลกระทบ สรุปรายละเอียดของผลกระทบ และระดับของผลกระทบด้านเศรษฐกิจสังคมที่คาดว่าจะเกิดขึ้นต่อชุมชน ทั้งทางบวกและทางลบ

4.2.2 ระยะดำเนินการ

ให้มีการสรุปภาพรวมของสภาพเศรษฐกิจสังคมในพื้นที่ศึกษา และกิจกรรมที่อาจส่งผลกระทบต่อสภาพเศรษฐกิจสังคม โดยประเด็นการประเมินผลกระทบให้มีรายละเอียดต่าง ๆ อย่างน้อย ดังนี้

1) สรุปลักษณะของปัจจัยที่อาจก่อให้เกิดผลกระทบจากกิจกรรมการดำเนินงานของโครงการในระยะดำเนินการ เช่น การจ้างแรงงาน มลพิษที่เกิดขึ้นจากการดำเนินโครงการ ความเสี่ยง และกิจกรรมชุมชนสัมพันธ์ต่าง ๆ เป็นต้น โดยระบุช่วงเวลาที่อาจเกิดผลกระทบ ทั้งที่จะเกิดในระยะสั้น และระยะยาว หรือเป็นผลกระทบชั่วคราว หรือผลกระทบถาวร

2) ให้มีการประเมินผลกระทบด้านเศรษฐกิจสังคม ในเชิงปริมาณเป็นหลักควบคู่กับ ในเชิงคุณภาพอย่างเหมาะสม โดยพิจารณาปัจจัยต่าง ๆ อย่างน้อยเหมือนกับระยะก่อสร้าง

3) ให้มีการระบุวิธีการประเมินผลกระทบ สรุปรายละเอียดของผลกระทบและระดับของผลกระทบที่คาดว่าจะเกิดขึ้นในทางบวก และทางลบต่อชุมชนในพื้นที่ศึกษา และต่อภาพรวมของสภาพเศรษฐกิจและสังคมของท้องถิ่น จังหวัด และระดับประเทศ (ถ้ามี)

ทั้งนี้ การประเมินผลกระทบด้านเศรษฐกิจสังคม ให้เชื่อมโยงผลการศึกษาด้านเศรษฐกิจสังคม และการมีส่วนร่วมของประชาชน เพื่อนำไปสู่การกำหนดมาตรการฯ ที่เหมาะสม และลดผลกระทบได้จริง รวมถึงให้พิจารณาให้สอดคล้องกับลักษณะโครงการ และผลกระทบที่อาจเกิดขึ้นจากโครงการ กรณีที่มีการรื้อถอนให้เสนอมาตรการป้องกันและแก้ไขผลกระทบสิ่งแวดล้อมที่เหมาะสม และสอดคล้องกับลักษณะผลกระทบที่เกิดขึ้นด้วย

* ทั้งนี้ ในการพัฒนาโครงการ กิจกรรม หรือการดำเนินการต่าง ๆ จะมีความแตกต่างกัน ทั้งในประเด็นที่ตั้งโครงการ พื้นที่อ่อนไหว ลักษณะโครงการ และผลกระทบที่อาจเกิดขึ้น จึงควรพิจารณาประเมินผลกระทบด้านเศรษฐกิจสังคม ให้เหมาะสมกับลักษณะความแตกต่างดังกล่าวด้วย

บันทึก / Note



A series of horizontal dotted lines for writing notes, spanning most of the page width.



บทที่ 5

การพิจารณามาตรการ
ป้องกันและแก้ไขผลกระทบสิ่งแวดล้อม
และมาตรการติดตามตรวจสอบ
ผลกระทบสิ่งแวดล้อม
ด้านเศรษฐกิจสังคม





บทที่ 5

การพิจารณามาตรการป้องกันและแก้ไขผลกระทบ สิ่งแวดล้อม และมาตรการติดตามตรวจสอบ ผลกระทบสิ่งแวดล้อม ด้านเศรษฐกิจสังคม

การกำหนดมาตรการป้องกันและแก้ไขผลกระทบสิ่งแวดล้อม และมาตรการติดตามตรวจสอบผลกระทบสิ่งแวดล้อม ด้านเศรษฐกิจสังคม ให้นำผลการศึกษาข้อมูลและผลการประเมินผลกระทบในด้านดังกล่าวจากการพัฒนาโครงการ มาพิจารณาให้เป็นไปตามหลักวิชาการ มีความเป็นไปได้ในทางปฏิบัติ และเป็นมาตรการที่มีประสิทธิภาพในการป้องกันและแก้ไขผลกระทบให้อยู่ในระดับที่ยอมรับได้ หรือเกิดผลกระทบน้อยที่สุด ซึ่งเจ้าหน้าที่ซึ่งมีอำนาจอนุญาตตามกฎหมายต้องนำมาตราการที่เสนอไว้ในรายงานการประเมินผลกระทบสิ่งแวดล้อม ไปกำหนดเป็นเงื่อนไขในการส่งอนุญาตหรือต่ออายุใบอนุญาต โดยให้ถือว่าเป็นเงื่อนไขที่กำหนดตามกฎหมายในเรื่องนั้นด้วย และกรณีที่ความเสียหายไม่อาจหลีกเลี่ยงได้ ให้เสนอมาตรการชดเชยเยียวยาความเสียหายดังกล่าวด้วย ทั้งนี้ เป็นไปตามกฎหมายว่าด้วยการส่งเสริมและรักษาคุณภาพสิ่งแวดล้อมแห่งชาติ

5.1 แนวทางการจัดทำมาตรการป้องกันและแก้ไขผลกระทบสิ่งแวดล้อม และ มาตรการติดตามตรวจสอบผลกระทบสิ่งแวดล้อม ด้านเศรษฐกิจสังคม

ตามประกาศกระทรวงทรัพยากรธรรมชาติและสิ่งแวดล้อม เรื่อง กำหนดโครงการ กิจกรรม หรือการดำเนินการ ซึ่งต้องจัดทำรายงานการประเมินผลกระทบสิ่งแวดล้อม และหลักเกณฑ์ วิธีการ และเงื่อนไขในการจัดทำรายงานการประเมินผลกระทบสิ่งแวดล้อม (ฉบับที่ 6) พ.ศ. 2565 และประกาศกระทรวงทรัพยากรธรรมชาติและสิ่งแวดล้อม เรื่อง กำหนดโครงการ กิจกรรม หรือการดำเนินการ ที่อาจมีผลกระทบต่อทรัพยากรธรรมชาติ คุณภาพสิ่งแวดล้อม สุขภาพอนามัย

คุณภาพชีวิต ของประชาชนในชุมชนอย่างรุนแรง ซึ่งต้องจัดทำรายงานการประเมินผลกระทบสิ่งแวดล้อม และหลักเกณฑ์วิธีการ และเงื่อนไขในการจัดทำรายงานการประเมินผลกระทบสิ่งแวดล้อม (ฉบับที่ 4) พ.ศ. 2565 ณ วันที่ 30 กันยายน 2565 ระบุให้มาตรการป้องกันและแก้ไขผลกระทบสิ่งแวดล้อม และมาตรการติดตามตรวจสอบผลกระทบสิ่งแวดล้อมอย่างน้อยต้องประกอบด้วยสาระสำคัญ ดังนี้

5.1.1 รายละเอียดมาตรการป้องกันและแก้ไขผลกระทบสิ่งแวดล้อม จากการประเมินผลกระทบสิ่งแวดล้อมที่เกิดขึ้น และในกรณีที่ความเสียหายไม่อาจหลีกเลี่ยงได้ ให้เสนอมาตรการชดเชยเยียวยาความเสียหายดังกล่าวเพิ่มเติมด้วย

5.1.2 รายละเอียดมาตรการติดตามตรวจสอบผลกระทบสิ่งแวดล้อมที่เหมาะสมทางวิชาการและในทางปฏิบัติ ซึ่งสอดคล้องกับมาตรการป้องกันและแก้ไขผลกระทบสิ่งแวดล้อมของโครงการ กิจการ หรือการดำเนินการนั้น ๆ

5.1.3 รายละเอียดมาตรการป้องกันและแก้ไขผลกระทบสิ่งแวดล้อม และมาตรการติดตามตรวจสอบผลกระทบสิ่งแวดล้อม ที่ได้ดำเนินการผ่านมาในกรณีเป็นโครงการ กิจการ หรือการดำเนินการที่เคยมีการดำเนินการมาก่อน

5.1.4 ตารางมาตรการป้องกันและแก้ไขผลกระทบสิ่งแวดล้อม และมาตรการติดตามตรวจสอบผลกระทบสิ่งแวดล้อม ทั้งนี้ สามารถเสนอเป็นแผนปฏิบัติการตามมาตรการแต่ละด้าน ให้มีความครบถ้วนสมบูรณ์ด้วย

ดังนั้น การพิจารณาการจัดทำมาตรการป้องกันและแก้ไขผลกระทบสิ่งแวดล้อม และมาตรการติดตามตรวจสอบผลกระทบสิ่งแวดล้อม ด้านเศรษฐกิจสังคม จะต้องพิจารณาให้มีการดำเนินการให้สอดคล้องกับประกาศกระทรวงทรัพยากรธรรมชาติและสิ่งแวดล้อมดังกล่าวด้วย

5.2 มาตรการป้องกันและแก้ไขผลกระทบสิ่งแวดล้อม

5.2.1 ระยะเวลาการก่อสร้าง

ยกตัวอย่างเช่น

1) จัดให้มีการประชาสัมพันธ์ชี้แจงรายละเอียดการก่อสร้าง ได้แก่ กำหนดการและระยะเวลาการก่อสร้าง มาตรการด้านความปลอดภัย และมาตรการป้องกันและแก้ไขผลกระทบสิ่งแวดล้อมให้ประชาชนที่อยู่ใกล้กับพื้นที่โครงการได้รับทราบ และรับฟังข้อกังวลที่มีต่อโครงการ โดยดำเนินการก่อนถึงกำหนดการก่อสร้างอย่างน้อย 2 สัปดาห์ หรือตามแผนประชาสัมพันธ์ของโครงการ

- 2) จัดให้มีการอบรมชี้แจงระเบียบปฏิบัติงานในพื้นที่โครงการ แก่ผู้ปฏิบัติงานทราบก่อนการปฏิบัติงาน และควบคุมให้มีการปฏิบัติตามอย่างเคร่งครัด
- 3) จัดทำสัญลักษณ์ ป้ายเตือนต่าง ๆ และ/หรือสัญญาณไฟแสดงให้เห็นได้ชัดเจนว่ามีพื้นที่ก่อสร้าง โดยมีระยะการติดตั้งที่เหมาะสม โดยเฉพาะในบริเวณทางร่วม-ทางแยกเข้า-ออกพื้นที่ก่อสร้างให้ชัดเจน เพื่อให้ผู้ใช้เส้นทางทราบ
- 4) จัดให้มีการกั้นหรือติดตั้งป้ายแสดงเขตพื้นที่ก่อสร้างให้ชัดเจน พร้อมกับติดตั้งป้ายเตือนอันตรายต่าง ๆ
- 5) ให้พิจารณารับคนในท้องถิ่นที่มีคุณสมบัติเหมาะสมตามความต้องการของโครงการ เข้าทำงานเป็นอันดับแรกเพื่อช่วยคนในท้องถิ่นให้มีงานทำ
- 6) จัดให้มีแผนการดำเนินงานด้านชุมชนสัมพันธ์และความรับผิดชอบต่อสังคมขององค์กร (CSR) โดยยึดหลักการมีส่วนร่วมกิจกรรมชุมชน การส่งเสริมและการสนับสนุนกิจกรรมของท้องถิ่น รวมไปถึงการส่งเสริมหรือสนับสนุนกิจกรรมเพื่อสาธารณประโยชน์ให้กับชุมชนและท้องถิ่น
- 7) จัดให้มีแผนการรับเรื่องร้องเรียนและการแก้ไขปัญหา โดยระบุช่องทางการร้องเรียน ขั้นตอน และระยะการดำเนินการแก้ไขปัญหา รวมทั้งผู้รับผิดชอบ พร้อมทั้งประชาสัมพันธ์ช่องทางในการร้องเรียน และขั้นตอนการรับเรื่องร้องเรียนให้ชุมชนทราบ
- 8) กรณีมีความเสียหายจากการดำเนินการโครงการ ต้องมีมาตรการด้านการเยียวยา และชดเชยความเสียหาย โดยให้เป็นไปตามกฎหมายที่เกี่ยวข้อง และเป็นธรรม
- 9) ควบคุมดูแลคนงานก่อสร้างไม่ให้มีพฤติกรรมผิดกฎหมาย เช่น ลักทรัพย์ การพนัน เป็นต้น โดยให้มีการกำหนดกฎระเบียบและบทลงโทษที่ชัดเจน
- 10) กำหนดให้ผู้รับเหมาจัดทำทะเบียนประวัติคนงานก่อสร้างที่เข้ามาทำงานในพื้นที่ก่อสร้าง
- 11) กรณีการดำเนินการก่อสร้างของโครงการ ทำให้ส่งผลกระทบต่อพนักงานและประชาชน โครงการต้องดำเนินการแก้ไขทันที

5.2.2 ระยะดำเนินการ

ยกตัวอย่างเช่น

- 1) ให้พิจารณารับคนในท้องถิ่นที่มีคุณสมบัติเหมาะสมตามความต้องการของโครงการ เข้าทำงานเป็นอันดับแรกเพื่อช่วยคนในท้องถิ่นให้มีงานทำ
- 2) เผยแพร่และประชาสัมพันธ์ข้อมูลเกี่ยวกับการดำเนินงานโครงการให้หน่วยงานที่เกี่ยวข้องและชุมชนใกล้เคียงทราบ

3) จัดให้มีแผนการดำเนินงานด้านชุมชนสัมพันธ์และความรับผิดชอบต่อสังคมขององค์กร (CSR) โดยยึดหลักการมีส่วนร่วมกิจกรรมชุมชน การส่งเสริมและการสนับสนุนกิจกรรมของท้องถิ่น รวมไปถึงการส่งเสริมหรือสนับสนุนกิจกรรมเพื่อสาธารณประโยชน์ให้กับชุมชนและท้องถิ่น

4) จัดให้มีแผนการรับเรื่องร้องเรียนและการแก้ไขปัญหา โดยระบุช่องทางการร้องเรียน ขั้นตอน และระยะการดำเนินการแก้ไขปัญหา รวมทั้งผู้รับผิดชอบ พร้อมทั้งประชาสัมพันธ์ช่องทางในการร้องเรียนและขั้นตอนการรับเรื่องร้องเรียนให้ชุมชนทราบ

5) กรณีมีความเสียหายจากการดำเนินการโครงการ ต้องมีมาตรการด้านการเยียวยาและชดเชยความเสียหาย โดยให้เป็นไปตามกฎเกณฑ์ที่เกี่ยวข้อง และเป็นธรรม

6) ให้ดำเนินการจัดตั้งคณะกรรมการ/คณะทำงานร่วมกับชุมชนและหน่วยงานราชการที่เกี่ยวข้อง เพื่อให้ประชาชนได้มีส่วนร่วมในการกำกับดูแล ตรวจสอบการปฏิบัติตามมาตรการป้องกันและแก้ไขผลกระทบสิ่งแวดล้อม และมาตรการติดตามตรวจสอบผลกระทบสิ่งแวดล้อมของโครงการ รวมถึงมีส่วนร่วมในการเสนอแนะเกี่ยวกับแนวทางป้องกันและแก้ไขข้อร้องเรียน (กรณีโครงการอุตสาหกรรม โครงการอุตสาหกรรมปิโตรเคมี โครงการโรงไฟฟ้าพลังความร้อน และโครงการขนาดใหญ่)

5.3 มาตรการติดตามตรวจสอบผลกระทบสิ่งแวดล้อม

5.3.1 ระยะก่อสร้าง

ยกตัวอย่างเช่น

1) ดำเนินการสำรวจสภาพเศรษฐกิจสังคม ปัญหา ตลอดจนความคิดเห็นของประชาชน ผู้นำชุมชน/ท้องถิ่น หน่วยงานราชการที่เกี่ยวข้อง กลุ่มพื้นที่อ่อนไหว และระดับครัวเรือนบริเวณชุมชนในพื้นที่โดยรอบโครงการ รวมถึงพื้นที่อ่อนไหวพิเศษ เช่น สถานพยาบาล ศาสนสถาน และโรงเรียน หรือสถานที่สำคัญ เป็นต้น อย่างน้อยปีละ 1 ครั้ง

กรณีโครงการที่มีผลกระทบเชิงเส้น (Line Source) ให้สำรวจในช่วงที่มีการก่อสร้างผ่านพื้นที่ของแต่ละจังหวัด อย่างน้อย 1 ครั้ง

2) สรุปลผลการดำเนินงานตามแผนงานชุมชนสัมพันธ์ ความรับผิดชอบต่อสังคมและสิ่งแวดล้อม และประเมินผลการดำเนินงาน โดยพิจารณาในแง่ผลสัมฤทธิ์ที่เกิดขึ้นและประโยชน์จากการดำเนินงาน ทั้งในแง่ของผลผลิต (Output) และผลลัพธ์ (Outcome) ที่กลุ่มเป้าหมายและชุมชนที่อาจได้รับ รวมทั้งให้ประเมินประสิทธิภาพ/ความเหมาะสมของแผนงานฯ/กิจกรรม และเสนอแนวทางการปรับปรุงแผนงานฯ ปีละ 1 ครั้ง

3) รวบรวมสรุปข้อมูลข้อคิดเห็น และการร้องเรียนจากการดำเนินงานของโครงการ พร้อมผลการดำเนินการแก้ไขปัญหาอย่างน้อย ปีละ 1 ครั้ง

5.3.2 ระยะดำเนินการ

ยกตัวอย่างเช่น

1) ดำเนินการสำรวจสภาพเศรษฐกิจสังคม ปัญหา และความคิดเห็นของประชาชน ผู้นำชุมชน/ท้องถิ่น หน่วยงานราชการที่เกี่ยวข้อง กลุ่มพื้นที่อ่อนไหว และระดับครัวเรือนบริเวณ ชุมชนในพื้นที่โดยรอบโครงการ รวมถึงพื้นที่อ่อนไหวพิเศษ เช่น สถานพยาบาล ศาสนสถาน และ โรงเรียน หรือสถานที่สำคัญ เป็นต้น อย่างน้อยปีละ 1 ครั้ง (กรณีโครงการระบบขนส่งปีโตรเลียม และน้ำมันเชื้อเพลิงทางท่อที่เป็นระบบท่อประธาน ให้สำรวจข้อมูลในปีแรกของการเปิดดำเนินโครงการ และสำรวจทุก 5 ปี) พร้อมแสดงแผนการกระจายตัวในการเก็บข้อมูลบริเวณชุมชน ในพื้นที่โดยรอบโครงการ

2) สรุปผลการดำเนินงานตามแผนงานชุมชนสัมพันธ์ ความรับผิดชอบต่อสังคมและ สิ่งแวดล้อม และประเมินผลการดำเนินงาน โดยพิจารณาถึงผลสัมฤทธิ์ที่เกิดขึ้นและประโยชน์ จากการดำเนินงาน ทั้งในแง่ของผลผลิต (Output) และผลลัพธ์ (Outcome) ที่กลุ่มเป้าหมาย และชุมชนที่อาจได้รับ รวมทั้งให้ประเมินประสิทธิภาพ ความเหมาะสมของแผนงานฯ /กิจกรรม และเสนอแนวทางการปรับปรุงแผนงานฯ ปีละ 1 ครั้ง

3) รวบรวมสรุปข้อมูลข้อคิดเห็นและการร้องเรียนจากการดำเนินงานของโครงการ พร้อมผลการดำเนินการแก้ไขปัญหาอย่างน้อย ปีละ 1 ครั้ง

4) กรณีโครงการมีการจัดตั้งคณะกรรมการ/คณะทำงานร่วมติดตามตรวจสอบ การดำเนินการของโครงการ ให้มีการสรุปผลการดำเนินงานของคณะกรรมการ/คณะทำงาน อย่างน้อยปีละ 1 ครั้ง

บันทึก / Note



A series of horizontal dotted lines for writing, spanning the width of the page.



ข้อเสนอแนะในการศึกษาข้อมูลด้านเศรษฐกิจสังคม ในรายงานการประเมินผลกระทบสิ่งแวดล้อม

สำนักงานนโยบายและแผนทรัพยากรธรรมชาติและสิ่งแวดล้อมมีการดำเนินงานตามภารกิจการพิจารณารายงานการประเมินผลกระทบสิ่งแวดล้อม ภายใต้พระราชบัญญัติส่งเสริมและรักษาคุณภาพสิ่งแวดล้อมแห่งชาติ รวมถึงกฎหมายต่าง ๆ ที่เกี่ยวข้อง ซึ่งจากการดำเนินการที่ผ่านมา พบว่า บ่อยครั้งที่มีข้อร้องเรียน ข้อขัดแย้ง ตลอดจนการฟ้องร้องที่เกี่ยวข้องกับกระบวนการประเมินผลกระทบสิ่งแวดล้อมในประเด็นด้านเศรษฐกิจสังคมและการมีส่วนร่วมของประชาชนในรายงานฯ โดยมีการนำข้อมูลผลการศึกษาด้านเศรษฐกิจสังคมมาใช้เป็นหลักฐานประกอบการฟ้องร้อง/ร้องเรียนของผู้ร้อง และภาคประชาสังคมที่ร้องเรียนหรือคัดค้านโครงการ โดยเฉพาะอย่างยิ่งในประเด็นความถูกต้อง ความครบถ้วนสมบูรณ์ของผลการศึกษาในรายงานฯ ดังนั้น สำนักงานนโยบายฯ จึงมีข้อเสนอแนะต่อการศึกษาข้อมูลด้านเศรษฐกิจสังคมในรายงานการประเมินผลกระทบสิ่งแวดล้อม ดังนี้

1. ผู้รับผิดชอบในการศึกษาข้อมูลด้านเศรษฐกิจสังคมในรายงานการประเมินผลกระทบสิ่งแวดล้อม ควรเป็นผู้ที่มีความรู้/เชี่ยวชาญ/ประสบการณ์หรือผ่านการฝึกอบรมในกระบวนการศึกษาทางด้านสังคมศาสตร์ เพื่อให้ได้ผลการศึกษาที่สะท้อนถึงสภาพเศรษฐกิจสังคมของชุมชนในพื้นที่ศึกษา ความคิดเห็นรวมถึงข้อวิตกกังวลของชุมชนที่สามารถนำมาใช้ประกอบการประเมินผลกระทบสิ่งแวดล้อมจากการพัฒนาโครงการได้อย่างมีประสิทธิภาพ ซึ่งจะนำมาสู่การกำหนดมาตรการที่เพียงพอเหมาะสมในการป้องกันและแก้ไขผลกระทบและการจัดการข้อวิตกกังวล และการชดเชยเยียวยาความเสียหายในกรณีที่ไม่สามารถหลีกเลี่ยงผลกระทบได้ โดยผลการศึกษาดังกล่าวมีความครบถ้วน สมบูรณ์เป็นที่ยอมรับและเชื่อมั่นของทุกภาคส่วนที่เกี่ยวข้อง และสามารถลดความขัดแย้งจากการพัฒนาโครงการต่าง ๆ ได้

2. ผู้ที่เกี่ยวข้องกับกระบวนการจัดทำรายงานการประเมินผลกระทบสิ่งแวดล้อม ควรนำแนวทางการพิจารณารายงานการประเมินผลกระทบสิ่งแวดล้อมสำหรับคณะกรรมการผู้ชำนาญการพิจารณารายงานการประเมินผลกระทบสิ่งแวดล้อม ด้านเศรษฐกิจสังคม ไปประยุกต์ใช้เป็นกรอบในการศึกษาและจัดทำรายงานการประเมินผลกระทบสิ่งแวดล้อม เพื่อลดข้อขัดแย้งหรือข้อร้องเรียนเกี่ยวกับข้อมูลผลการศึกษาในประเด็นดังกล่าวที่นำเสนอไว้ในรายงานฯ

เอกสารอ้างอิง

- กองพัฒนาระบบการประเมินผลกระทบสิ่งแวดล้อม สำนักงานนโยบายและแผนทรัพยากรธรรมชาติและสิ่งแวดล้อม. (2562). *แนวทางการมีส่วนร่วมของประชาชนในกระบวนการจัดทำรายงานการประเมินผลกระทบสิ่งแวดล้อม*. สำนักงานนโยบายและแผนทรัพยากรธรรมชาติและสิ่งแวดล้อม.
- กองประเมินผลกระทบสิ่งแวดล้อม สำนักงานนโยบายและแผนทรัพยากรธรรมชาติและสิ่งแวดล้อม. (2565). *แนวทางการจัดทำรายงานการประเมินผลกระทบสิ่งแวดล้อม โครงการอุตสาหกรรมปิโตรเลียม ปิโตรเคมี และเคมี*. โรงพิมพ์เดือนตุลา.
- กองวิเคราะห์ผลกระทบสิ่งแวดล้อม สำนักงานนโยบายและแผนทรัพยากรธรรมชาติและสิ่งแวดล้อม. (2561). *แนวทางการจัดทำรายงานการประเมินผลกระทบสิ่งแวดล้อม โครงการโรงไฟฟ้าพลังความร้อน*. โรงพิมพ์เดือนตุลา.
- กองวิเคราะห์ผลกระทบสิ่งแวดล้อม สำนักงานนโยบายและแผนทรัพยากรธรรมชาติและสิ่งแวดล้อม. (2562). *แนวทางการจัดทำรายงานการประเมินผลกระทบสิ่งแวดล้อม โครงการพัฒนาปิโตรเลียมบนบก*. โรงพิมพ์เดือนตุลา.
- กองวิเคราะห์ผลกระทบสิ่งแวดล้อม สำนักงานนโยบายและแผนทรัพยากรธรรมชาติและสิ่งแวดล้อม. (2562). *แนวทางการจัดทำรายงานการประเมินผลกระทบสิ่งแวดล้อม โครงการพัฒนาปิโตรเลียมในทะเล*. โรงพิมพ์เดือนตุลา.
- กองวิเคราะห์ผลกระทบสิ่งแวดล้อม สำนักงานนโยบายและแผนทรัพยากรธรรมชาติและสิ่งแวดล้อม. (2563). *แนวทางการจัดทำรายงานการประเมินผลกระทบสิ่งแวดล้อม โครงการหรือกิจการประเภทนิคมอุตสาหกรรมหรือโครงการที่มีลักษณะเช่นเดียวกับนิคมอุตสาหกรรม หรือโครงการจัดสรรที่ดินเพื่อการอุตสาหกรรม*. โรงพิมพ์เดือนตุลา.
- กองวิเคราะห์ผลกระทบสิ่งแวดล้อม สำนักงานนโยบายและแผนทรัพยากรธรรมชาติและสิ่งแวดล้อม. (2563). *แนวทางการจัดทำรายงานการประเมินผลกระทบสิ่งแวดล้อม โครงการอุตสาหกรรมประกอบกิจการเกี่ยวกับน้ำตาล*. โรงพิมพ์เดือนตุลา.
- กองวิเคราะห์ผลกระทบสิ่งแวดล้อม สำนักงานนโยบายและแผนทรัพยากรธรรมชาติและสิ่งแวดล้อม. (2563). *แนวทางการจัดทำรายงานการประเมินผลกระทบสิ่งแวดล้อม โครงการเหมืองแร่*. โรงพิมพ์เดือนตุลา.

- กองวิเคราะห์ผลกระทบสิ่งแวดล้อม สำนักงานนโยบายและแผนทรัพยากรธรรมชาติและสิ่งแวดล้อม. (2564). *แนวทางการจัดทำรายงานการประเมินผลกระทบสิ่งแวดล้อมระบบขนส่งปิโตรเลียม และน้ำมันเชื้อเพลิงทางท่อ*. โรงพิมพ์เดือนตุลา.
- การนิคมอุตสาหกรรมแห่งประเทศไทย. (2566). *แผนปฏิบัติการภาวะฉุกเฉินกลุ่มนิคมอุตสาหกรรมและท่าเรืออุตสาหกรรมมาบตาพุด จังหวัดระยอง*. <http://www.mtpie.com/www/UPDATE102014-032015/DOWNLOAD/ERP-2557.pdf>
- พระราชบัญญัติส่งเสริมและรักษาคุณภาพสิ่งแวดล้อมแห่งชาติ (ฉบับที่ 2) พ.ศ. 2561. (2561, เมษายน 19). ราชกิจจานุเบกษา, เล่ม 135 ตอนที่ 27 ก.
- สถาบันไทยพัฒนา. (2566). *Creating Shared Value (CSV)*. <https://www.thaicsr.com/2021/01/creating-shared-value-csv.html>
- เสรี วงษ์มณฑา. (2541). *108 การประชาสัมพันธ์ (Hundreds of PR tools)*. A.N.การพิมพ์.
- สำนักงานคณะกรรมการตลาดหลักทรัพย์แห่งประเทศไทย. (2566). *Csr faq*. <https://www.sec.or.th/cgthailand/TH/pages/faq/csrfaq.aspx>
- สำนักงานนโยบายและแผนสิ่งแวดล้อม และสถาบันนโยบายศึกษา. (2549). *แนวทางการมีส่วนร่วมของประชาชนและการประเมินผลกระทบสิ่งแวดล้อมทางสังคมในกระบวนการวิเคราะห์ผลกระทบสิ่งแวดล้อม*. สำนักงานนโยบายและแผนสิ่งแวดล้อม.
- สำนักวิเคราะห์ผลกระทบสิ่งแวดล้อม สำนักงานนโยบายและแผนทรัพยากรธรรมชาติและสิ่งแวดล้อม. (2561). *แนวทางการจัดทำรายงานการวิเคราะห์ผลกระทบสิ่งแวดล้อมด้านคมนาคม สำหรับโครงสร้างพื้นฐานทางน้ำ*. สำนักงานนโยบายและแผนทรัพยากรธรรมชาติและสิ่งแวดล้อม.
- สำนักวิเคราะห์ผลกระทบสิ่งแวดล้อม สำนักงานนโยบายและแผนทรัพยากรธรรมชาติและสิ่งแวดล้อม. (2560). *แนวทางการจัดทำรายงานการวิเคราะห์ผลกระทบสิ่งแวดล้อมโครงการหรือกิจการด้านอาคาร การจัดสรรที่ดิน และบริการชุมชน*. ห้างหุ้นส่วนจำกัด บี.วี. ออฟเซต.
- สำนักวิเคราะห์ผลกระทบสิ่งแวดล้อม สำนักงานนโยบายและแผนทรัพยากรธรรมชาติและสิ่งแวดล้อม. (2558). *แนวทางการจัดทำรายงานการวิเคราะห์ผลกระทบสิ่งแวดล้อมโครงการหรือกิจการด้านอุตสาหกรรมและระบบสาธารณูปโภคที่สนับสนุน ปรับปรุงครั้งที่ 1*. สำนักงานนโยบายและแผนทรัพยากรธรรมชาติและสิ่งแวดล้อม.

สำนักวิเคราะห์ผลกระทบสิ่งแวดล้อม สำนักงานนโยบายและแผนทรัพยากรธรรมชาติและสิ่งแวดล้อม. (2552). ชุดเอกสารความรู้ เรื่อง “ทำความเข้าใจระบบการวิเคราะห์ผลกระทบสิ่งแวดล้อม” ส่วนที่ 3 การมีส่วนร่วมของประชาชน การประเมินผลกระทบสิ่งแวดล้อมทางสังคม และการประเมินผลกระทบด้านสุขภาพในรายงานการวิเคราะห์ผลกระทบสิ่งแวดล้อม. สำนักงานนโยบายและแผนทรัพยากรธรรมชาติและสิ่งแวดล้อม.

**แนวทางการพิจารณารายงานการประเมินผลกระทบสิ่งแวดล้อม
สำหรับคณะกรรมการผู้ชำนาญการพิจารณารายงานการประเมินผลกระทบ
สิ่งแวดล้อม ด้านเศรษฐกิจสังคม**

ที่ปรึกษา

นายพิรุณ สัยยะสิทธิ์พานิช

เลขาธิการสำนักงานนโยบาย

และแผนทรัพยากรธรรมชาติและสิ่งแวดล้อม

นางอินทิรา เอี่ยมล้นดัต

รองเลขาธิการสำนักงานนโยบาย

และแผนทรัพยากรธรรมชาติและสิ่งแวดล้อม

นายสิทธิชัย ปิตินินชูชัย

ผู้อำนวยการกองประเมินผลกระทบสิ่งแวดล้อม

ผู้ทรงคุณวุฒิด้านสังคมและการมีส่วนร่วมของประชาชน ในคณะกรรมการผู้ชำนาญการพิจารณารายงานการประเมินผลกระทบสิ่งแวดล้อม

- 1) นางสาวคนธ์ สุดสวัสดิ์
- 2) นายสุรีย กัญจนวงศ์
- 3) นางประกายรัตน์ สุขุมลชาติ
- 4) นางวิลาสินี โอนมะศิริ
- 5) นายเต็มศักดิ์ สุขวิบูลย์
- 6) นางกานดา ปิยจันทร์
- 7) นางสาวนางงค์ คันธมธูรพจน์

คณะผู้ดำเนินการ

นางสาวรุ่งอรุณ ญาติบรรพต ผู้เชี่ยวชาญเฉพาะด้านระบบประเมินผลกระทบสิ่งแวดล้อม

นางสาวปราวีณา มณีสุด

นางสาวศิริลักษณ์ จันทร์โพธิ์

นายสมชาย จุเปาะ

นางสาววจี ขวัญทองอินทร์

นางสาวพิชชานันท์ ชำนาญกิจ

นางสาวจรรยา อมรปิยะกฤษฎ์

นางสาวปนัดดา ลำเจียก

นางสาวทิฆัมพร หวังพิทักษ์

นายสิทธิกร จันทร์ถอด

เจ้าหน้าที่กลุ่มงานเหมืองแร่และพัฒนาปิโตรเลียม

เจ้าหน้าที่กลุ่มงานอุตสาหกรรม

เจ้าหน้าที่กลุ่มงานคมนาคม

เจ้าหน้าที่กลุ่มงานอาคาร

เจ้าหน้าที่กลุ่มงานพัฒนาแหล่งน้ำและเกษตรกรรม

เจ้าหน้าที่กลุ่มงานพลังงาน

เจ้าหน้าที่กลุ่มงานปิโตรเคมี

เจ้าหน้าที่กลุ่มงานบริหารทั่วไป

ISBN 978-616-316-755-2

พิมพ์ครั้งที่ 1 สิงหาคม 2566

จัดพิมพ์และเผยแพร่โดย สำนักงานนโยบายและแผนทรัพยากรธรรมชาติและสิ่งแวดล้อม

โทรศัพท์ 0 2265 6500 ต่อ 6845, 6636

โทรสาร 0 2265 6616

เว็บไซต์ <https://eiathailand.onep.go.th>

พิมพ์ที่ โรงพิมพ์เดือนตุลา

โทรศัพท์ 0 2996 7392 4 โทรสาร 0 2996 7395

E-mail : octoberprint50@hotmail.com

